



# รายงานผลการดำเนินงานด้าน ESG สำหรับบริษัทจดทะเบียนประจำปี 2568

บริษัท ซีวิลเอนจีเนียริง จำกัด (มหาชน)

สิ้นสุดวันที่ 31 ธันวาคม 2568



# สารบัญ

	หน้า
<b>สิ่งแวดล้อม</b>	
การจัดการด้านสิ่งแวดล้อม	1
การจัดการพลังงาน	3
การจัดการน้ำ	7
การจัดการขยะและของเสีย	10
การจัดการก๊าซเรือนกระจก	13
<b>สังคม</b>	
สิทธิมนุษยชน	16
การปฏิบัติต่อแรงงานอย่างเป็นธรรม	18
ความรับผิดชอบต่อลูกค้า / ผู้บริโภค	27
ความรับผิดชอบต่อชุมชน / สังคม	29
<b>บรรษัทภิบาลและเศรษฐกิจ</b>	
นโยบายการกำกับดูแลกิจการ	31
โครงสร้างการกำกับดูแลกิจการ	35
ผลการดำเนินงานด้านการกำกับดูแลกิจการ	55
นโยบายและกลยุทธ์ความยั่งยืน	69
การบริหารความเสี่ยงด้านความยั่งยืน	72
การจัดการห่วงโซ่อุปทานอย่างยั่งยืน	74
การพัฒนานวัตกรรม	76

# ข้อมูลการดำเนินงานด้าน ESG

ชื่อบริษัท : บริษัท ซิวิลเอนจิเนียริง จำกัด (มหาชน)      ตัวย่อ : CIVIL

Market : SET      กลุ่มอุตสาหกรรม : อสังหาริมทรัพย์และก่อสร้าง      หมวดธุรกิจ : บริการรับเหมาก่อสร้าง

## การจัดการด้านสิ่งแวดล้อม

### ข้อมูลเกี่ยวกับนโยบายและแนวปฏิบัติด้านสิ่งแวดล้อม

#### นโยบายและแนวปฏิบัติด้านสิ่งแวดล้อม

นโยบายและแนวปฏิบัติด้านสิ่งแวดล้อม : มี

แนวปฏิบัติด้านสิ่งแวดล้อม : การจัดการพลังงานไฟฟ้า, การจัดการน้ำมันและเชื้อเพลิง, การจัดการทรัพยากรน้ำและคุณภาพน้ำ, การจัดการขยะและของเสีย, การจัดการความหลากหลายทางชีวภาพ, การจัดการก๊าซเรือนกระจกและการเปลี่ยนแปลงสภาพภูมิอากาศ, การจัดการคุณภาพอากาศ

บริษัทมุ่งมั่นด้านการปรับตัวต่อการเปลี่ยนแปลงสภาพภูมิอากาศและตั้งเป้าหมายลดการปล่อยก๊าซเรือนกระจกทั้งในระยะสั้นและระยะยาวตามความตกลงปารีส (Paris Agreement) เพื่อควบคุมการเพิ่มขึ้นของอุณหภูมิโลกไม่ให้เกิน 1.5 องศาเซลเซียสภายในปี 2593 ด้วยการมุ่งเน้นการบริหารจัดการด้านพลังงาน ควบคู่กับการพัฒนาแนวทางการบริหารจัดการจัดการทรัพยากรอย่างมีประสิทธิภาพตลอดห่วงโซ่มูลค่า

บริษัทมุ่งลดผลกระทบเชิงลบจากการดำเนินธุรกิจ และส่งเสริมแนวทางการพัฒนาที่ยั่งยืนในระยะยาว ผ่านการบริหารจัดการความเสี่ยงด้านสิ่งแวดล้อม การกำหนดแผนและมาตรการการควบคุมและลดการปล่อยมลพิษ และการวางแผนและบริหารการใช้ทรัพยากรอย่างมีประสิทธิภาพการจัดการมลพิษทางอากาศ

- การจัดการมลพิษทางอากาศ
- การจัดการขยะ
- การจัดการทรัพยากรน้ำ
- การบริหารจัดการทรัพยากรอย่างมีประสิทธิภาพ

ลิงก์นโยบายและแนวปฏิบัติด้านสิ่งแวดล้อม : <https://www.civilengineering.co.th/storage/content/cg/document-download/20260123-civil-climate-environment-policy-th.pdf>

### ข้อมูลเกี่ยวกับการทบทวนนโยบาย แนวปฏิบัติ และ/หรือเป้าหมายด้านสิ่งแวดล้อมในรอบปีที่ผ่านมา

#### การทบทวนนโยบาย แนวปฏิบัติ และ/หรือเป้าหมายด้านสิ่งแวดล้อมในรอบปีที่ผ่านมา

การทบทวนนโยบาย แนวปฏิบัติ และ/หรือ

เป้าหมายด้านสิ่งแวดล้อมในรอบปีที่ผ่านมา

นโยบาย แนวปฏิบัติ และ/หรือ : การจัดการพลังงานไฟฟ้า, การจัดการก๊าซเรือนกระจกและการ  
เป้าหมายด้านสิ่งแวดล้อมที่มีการเปลี่ยนแปลง : เปลี่ยนแปลงสภาพภูมิอากาศ

พิจารณาทบทวนและปรับแก้ไขเพื่อยกระดับการดำเนินงานด้านการลดก๊าซเรือนกระจกและการรับมือกับการเปลี่ยนแปลงสภาพภูมิอากาศ

### ข้อมูลเกี่ยวกับการปฏิบัติตามหลักการและมาตรฐานด้านสิ่งแวดล้อม

#### การปฏิบัติตามหลักการและมาตรฐานด้านการจัดการสิ่งแวดล้อม

หลักการและมาตรฐานด้านการจัดการสิ่งแวดล้อมที่บริษัท : ISO 14001 - Environmental management systems

## ปฏิบัติ

### การปฏิบัติตามหลักการและมาตรฐานด้านการจัดการน้ำ

หลักการและมาตรฐานด้านการจัดการน้ำที่บริษัทปฏิบัติ : หลัก 3Rs หรือ 5Rs

### การปฏิบัติตามหลักการและมาตรฐานด้านการจัดการขยะและของเสีย

หลักการและมาตรฐานด้านการจัดการขยะและของเสียที่บริษัทปฏิบัติ : หลัก 3Rs 5Rs หรือ 7Rs

### การปฏิบัติตามหลักการและมาตรฐานด้านการจัดการก๊าซเรือนกระจกหรือการเปลี่ยนแปลงสภาพภูมิอากาศ

หลักการและมาตรฐานด้านการจัดการก๊าซเรือนกระจกหรือการเปลี่ยนแปลงสภาพภูมิอากาศที่บริษัทปฏิบัติ : องค์การบริหารจัดการก๊าซเรือนกระจก (อบก.), The Greenhouse Gas Protocol

### ข้อมูลเกี่ยวกับการจัดการสิ่งแวดล้อมด้านอื่น ๆ

แผนงาน ผลการดำเนินงาน ผลลัพธ์เกี่ยวกับการจัดการด้านสิ่งแวดล้อมอื่น ๆ

### ข้อมูลเกี่ยวกับเหตุการณ์ที่เกี่ยวข้องกับละเมิดกฎหมายหรือสร้างผลกระทบทางลบต่อสิ่งแวดล้อม

#### จำนวนกรณีและเหตุการณ์ที่ละเมิดกฎหมายหรือสร้างผลกระทบทางลบต่อสิ่งแวดล้อม

	2566	2567	2568
จำนวนกรณีหรือเหตุการณ์ที่ละเมิดกฎหมายหรือสร้างผลกระทบทางลบต่อสิ่งแวดล้อมอย่างมีนัยสำคัญ (กรณี)	0	0	0

## การจัดการพลังงาน

### ขอบเขตการเปิดเผยการจัดการพลังงานในรอบปีที่ผ่านมา

ประเภทขอบเขต	:	บริษัท
จำนวนขอบเขตทั้งหมด	:	4
จำนวนที่เปิดเผย	:	4
ร้อยละการเปิดเผยข้อมูล (%)	:	100.00

### ข้อมูลเกี่ยวกับการจัดการพลังงาน

#### แผนการจัดการพลังงาน

แผนการจัดการพลังงานของบริษัท : มี

การบริหารจัดการด้านพลังงานอย่างมีประสิทธิภาพ มีความสำคัญอย่างยิ่งต่อการลดการปล่อยก๊าซเรือนกระจกของบริษัท และตอบสนองต่อความเสี่ยงด้านการเปลี่ยนแปลงสภาพภูมิอากาศ ไม่ว่าจะเป็นการลดความเสี่ยงด้านการขาดแคลนพลังงาน และการลดต้นทุน ภาระค่าใช้จ่ายของบริษัท โดยบริษัทมีกลยุทธ์ระยะสั้นคือการบริหารจัดการประสิทธิภาพของการใช้เชื้อเพลิงและพลังงานให้ต่ำที่สุดที่ยังได้งานที่มีคุณภาพ และในระยะยาว บริษัทจะมีการลงทุนเพิ่มเติมในเทคโนโลยีด้านพลังงานหมุนเวียนสำหรับเครื่องจักรและอาคารสำนักงาน

1. การเพิ่มประสิทธิภาพของการใช้พลังงานในรถยนต์และเครื่องจักรในการดำเนินโครงการก่อสร้าง
2. การตรวจสอบและซ่อมบำรุงเครื่องจักรและอุปกรณ์
3. การรณรงค์และการสื่อสารการอนุรักษ์พลังงาน
4. ส่งเสริมการใช้พลังงานหมุนเวียน

### ข้อมูลเกี่ยวกับการตั้งเป้าหมายการจัดการพลังงาน

#### การตั้งเป้าหมายการจัดการไฟฟ้าและ/หรือน้ำมันและเชื้อเพลิง

บริษัทมีการตั้งเป้าหมายการจัดการไฟฟ้า : มี  
และ/หรือน้ำมันและเชื้อเพลิงหรือไม่

#### รายละเอียดการตั้งเป้าหมายการจัดการไฟฟ้าและ/หรือน้ำมันและเชื้อเพลิง

เป้าหมาย	ปีฐาน	ปีเป้าหมาย
ลดการใช้ไฟฟ้าและน้ำมันและเชื้อเพลิง	2566 : ใช้พลังงาน 934,876.00 กิโลวัตต์-ชั่วโมง	2568 : ลด 10%

### ข้อมูลเกี่ยวกับผลการดำเนินงานและผลลัพธ์ด้านการจัดการพลังงาน

#### ผลการดำเนินงานและผลลัพธ์ด้านการจัดการพลังงาน

ผลการดำเนินงานและผลลัพธ์ด้านการจัดการพลังงาน : มี

1. การพัฒนาการรายงานและเก็บรวบรวมข้อมูลการใช้พลังงานที่เป็นระบบเพื่อให้ข้อมูลมีความครบถ้วนและครอบคลุม
2. การทบทวนเป้าหมายการลดการใช้พลังงาน

3. การจัดทำแผนการตรวจสอบและซ่อมบำรุงอุปกรณ์และเครื่องจักรเพื่อให้ทำงานอย่างมีประสิทธิภาพและจัดหาอุปกรณ์ทดแทนเพื่อลดการสิ้นเปลืองพลังงาน
4. ติดตามผลการใช้พลังงานประจำเดือนเพื่อการควบคุมอย่างเข้มงวด
5. สื่อสารและรณรงค์การใช้พลังงานอย่างมีประสิทธิภาพ

## ข้อมูลเกี่ยวกับการจัดการพลังงาน : ไฟฟ้า

### ปริมาณการใช้ไฟฟ้าของบริษัท (\*)

	2566	2567	2568
<b>ปริมาณการใช้ไฟฟ้ารวม (กิโลวัตต์-ชั่วโมง)</b>	934,876.00	1,002,694.00	2,947,287.89
ปริมาณการซื้อไฟฟ้ามาใช้ (กิโลวัตต์-ชั่วโมง)	934,876.00	1,002,694.00	2,947,287.89
ปริมาณการซื้อหรือผลิตไฟฟ้ามาใช้จากแหล่งพลังงานทดแทน (กิโลวัตต์-ชั่วโมง)	0.00	0.00	0.00
อัตราส่วนปริมาณการใช้ไฟฟ้ารวมต่อจำนวนพนักงานรวม (กิโลวัตต์-ชั่วโมง / คน / ปี)	952.01	928.42	3,349.19

คำอธิบายเพิ่มเติม : (\*) ไม่รวมการใช้ไฟฟ้าจากภายนอกองค์กร

### ปริมาณการใช้ไฟฟ้าต่อหน่วยของบริษัท

	2566	2567	2568
ปริมาณการใช้ไฟฟ้ารวมต่อหน่วย (กิโลวัตต์-ชั่วโมง / คน (พนักงาน))	8,498.87270000	7,427.36296000	3,349.19000000

### ค่าใช้จ่ายการใช้ไฟฟ้าของบริษัท (\*)

	2566	2567	2568
ค่าใช้จ่ายการใช้ไฟฟ้ารวม (บาท)	5,647,477.13	5,640,896.88	47,399,939.05
ร้อยละของค่าใช้จ่ายการใช้ไฟฟ้ารวมต่อค่าใช้จ่ายรวม (%) (**)	0.12	0.12	0.96
ร้อยละของค่าใช้จ่ายการใช้ไฟฟ้ารวมต่อรายได้รวม (%) (**)	0.11	0.11	0.97

	2566	2567	2568
อัตราส่วนค่าใช้จ่ายการใช้ไฟฟ้ารวมต่อจำนวนพนักงานรวม (บาท / คน / ปี)	5,751.00	5,223.05	53,863.57

คำอธิบายเพิ่มเติม : (\*) ไม่รวมค่าใช้จ่ายการใช้ไฟฟ้าจากภายนอกองค์กร

(\*\*) รายได้รวมและค่าใช้จ่ายรวมจากการเงินรวม

## ข้อมูลเกี่ยวกับการจัดการพลังงาน : น้ำมันและเชื้อเพลิง

### ปริมาณการใช้น้ำมันและเชื้อเพลิงของบริษัท

	2566	2567	2568
น้ำมันเครื่องบิน (ลิตร)	0.00	0.00	0.00
น้ำมันดีเซล (ลิตร)	47,984.42	47,984.41	989,905.55
น้ำมันเบนซิน (ลิตร)	12,548.58	48,712.30	216.00
น้ำมันเตา (ลิตร)	N/A	N/A	655,101.54
น้ำมันดิบ (บาร์เรล)	0.00	0.00	0.00
ก๊าซธรรมชาติ (ลูกบาศก์ฟุต)	0.00	0.00	0.00
ก๊าซหุงต้ม (กิโลกรัม)	720.00	480.00	4,077.00
ไอน้ำ (ตัน)	0.00	0.00	0.00
ถ่านหิน (ตัน)	0.00	0.00	0.00

คำอธิบายเพิ่มเติม : ไม่รวมการใช้น้ำมันและเชื้อเพลิงจากภายนอกองค์กร

### ค่าใช้จ่ายการใช้น้ำมันและเชื้อเพลิงของบริษัท (\*)

	2566	2567	2568
ค่าใช้จ่ายการใช้น้ำมันและเชื้อเพลิงรวม (บาท)	21,173,950.00	3,384,384.85	49,512,033.64
ร้อยละของค่าใช้จ่ายการใช้น้ำมันและเชื้อเพลิงรวมต่อค่าใช้จ่ายรวม (%) (**)	0.44	0.07	1.01

	2566	2567	2568
ร้อยละของค่าใช้จ่ายการใช้ น้ำมันและเชื้อเพลิงรวมต่อรายได้รวม (%) <sup>(**)</sup>	0.43	0.07	1.01

คำอธิบายเพิ่มเติม : <sup>(\*)</sup> ไม่รวมค่าใช้จ่ายการใช้ไฟฟ้าจากภายนอกองค์กร

<sup>(\*\*)</sup> รายได้รวมและค่าใช้จ่ายรวมจากงบการเงินรวม

## ข้อมูลเกี่ยวกับการจัดการพลังงานรวม (ไฟฟ้า + น้ำมันเชื้อเพลิง)

### ปริมาณการใช้พลังงานรวมของบริษัท

	2566	2567	2568
ปริมาณการใช้พลังงานรวม (เมกะวัตต์-ชั่วโมง)	467.00	501.00	2,947.29

### ปริมาณการใช้พลังงานรวมต่อหน่วยของบริษัท

	2566	2567	2568
อัตราส่วนปริมาณการใช้พลังงานรวมต่อรายได้รวม (เมกะวัตต์-ชั่วโมง / รายได้พันบาท) <sup>(*)</sup>	0.00009455	0.00010084	0.00060068
ปริมาณการใช้พลังงานรวมต่อหน่วย (เมกะวัตต์-ชั่วโมง / พันบาท)	N/A	N/A	0.00060200

คำอธิบายเพิ่มเติม : <sup>(\*)</sup> รายได้รวมและค่าใช้จ่ายรวมจากงบการเงินรวม

## การจัดการน้ำ

### ขอบเขตการเปิดเผยการจัดการน้ำในรอบปีที่ผ่านมา

ประเภทขอบเขต : บริษัท  
จำนวนขอบเขตทั้งหมด : 4  
จำนวนที่เปิดเผย : 1  
ร้อยละการเปิดเผยข้อมูล (%) : 25.00

### ข้อมูลเกี่ยวกับแผนการจัดการน้ำ

#### แผนการจัดการน้ำ

แผนการจัดการน้ำของบริษัท : มี

กำหนดมาตรการรับมือที่มุ่งเน้นการเพิ่มประสิทธิภาพการใช้น้ำภายในองค์กรตามหลัก 3R ได้แก่ การลดการใช้น้ำ (Reduce) การใช้น้ำซ้ำ (Reuse) และการหมุนเวียนน้ำกลับมาใช้ใหม่ (Recycle)

### ข้อมูลเกี่ยวกับการตั้งเป้าหมายการจัดการน้ำ

#### การตั้งเป้าหมายการจัดการน้ำ

บริษัทมีการตั้งเป้าหมายการจัดการน้ำหรือไม่ : มี

#### รายละเอียดการตั้งเป้าหมายการจัดการน้ำ

เป้าหมาย	ปีฐาน	ปีเป้าหมาย
ลดการใช้น้ำ (Reduction of water withdrawal)	2566 : ใช้น้ำ 30,000.00 ลูกบาศก์เมตร	2568 : ลด 2%

### ข้อมูลเกี่ยวกับผลการดำเนินงานและผลลัพธ์ด้านการจัดการน้ำ

#### ผลการดำเนินงานและผลลัพธ์ด้านการจัดการน้ำ

ผลการดำเนินงานและผลลัพธ์ด้านการจัดการน้ำ : มี

มีโครงการรณรงค์การประหยัดการใช้น้ำ

### ข้อมูลเกี่ยวกับการจัดการน้ำ

ปริมาณการใช้น้ำของบริษัท จำแนกตามแหล่งน้ำ

	2566	2567	2568
<b>ปริมาณการใช้น้ำรวม (ลูกบาศก์เมตร)</b>	30,000.00	25,518.31	6,732.00
ปริมาณการใช้น้ำประปาหรือน้ำจากองค์กรอื่น (ลูกบาศก์เมตร)	30,000.00	25,518.31	6,732.00
อัตราส่วนปริมาณการใช้น้ำรวมต่อจำนวนพนักงานรวม (ลูกบาศก์เมตร / คน / ปี)	30.55	23.63	7.65
อัตราส่วนปริมาณการใช้น้ำรวมต่อรายได้รวม (ลูกบาศก์ เมตร / รายได้พันบาท) <sup>(*)</sup>	0.01	0.01	0.00

คำอธิบายเพิ่มเติม : <sup>(\*)</sup> รายได้รวมและค่าใช้จ่ายรวมจากงบการเงินรวม

#### ปริมาณน้ำทิ้งของบริษัท จำแนกตามแหล่งปล่อย

	2566	2567	2568
ร้อยละของน้ำทิ้งที่ได้รับการบำบัด (%)	100.00	100.00	100.00
<b>ปริมาณน้ำทิ้งรวม (ลูกบาศก์เมตร)</b>	30,000.00	25,518.31	6,732.00

#### ปริมาณการใช้น้ำต่อหน่วยของบริษัท

	2566	2567	2568
ปริมาณการใช้น้ำสุทธิต่อหน่วย (ลูกบาศก์เมตร / คน (พนักงาน))	N/A	N/A	59.58000000

คำอธิบายเพิ่มเติม : <sup>(\*)</sup> รายได้รวมและค่าใช้จ่ายรวมจากงบการเงินรวม

#### ค่าใช้จ่ายการใช้น้ำของบริษัท

	2566	2567	2568
<b>ค่าใช้จ่ายการใช้น้ำรวม (บาท)</b>	100,000.00	433,754.11	114,352.52

	2566	2567	2568
ค่าใช้จ่ายการใช้น้ำประปาหรือน้ำจากองค์กรอื่น (บาท)	100,000.00	433,754.11	114,352.52
ร้อยละของค่าใช้จ่ายการใช้น้ำรวมต่อค่าใช้จ่ายรวม (%) (*)	0.00	0.01	0.00
ร้อยละค่าใช้จ่ายการใช้น้ำรวมต่อรายได้รวม (%) <sup>(*)</sup>	0.00	0.01	0.00
อัตราส่วนค่าใช้จ่ายการใช้น้ำรวมต่อจำนวนพนักงาน รวม (บาท / คน / ปี)	101.83	401.62	129.95

คำอธิบายเพิ่มเติม : (\*) รายได้รวมและค่าใช้จ่ายรวมจากงบการเงินรวม

## การจัดการขยะและของเสีย

### ขอบเขตการเปิดเผยการจัดการขยะและของเสียในรอบปีที่ผ่านมา

ประเภทขอบเขต	: บริษัท
จำนวนขอบเขตทั้งหมด	: 4
จำนวนที่เปิดเผย	: 4
ร้อยละการเปิดเผยข้อมูล (%)	: 100.00

### ข้อมูลเกี่ยวกับแผนการจัดการขยะและของเสีย

#### แผนการจัดการขยะและของเสีย

แผนการจัดการขยะและของเสียของบริษัท : มี

- การกำหนดคู่มือบริหารนโยบายคุณภาพ สิ่งแวดล้อม และ อาชีวอนามัยและความปลอดภัย
- การกำหนดและควบคุมระเบียบปฏิบัติตาม ISO 14001:2015 โดยครอบคลุมถึงคู่ค้าที่เข้ามาทำงานในพื้นที่ของบริษัท
- การควบคุมและดูแลอย่างเข้มงวดโดยหน่วยงานความปลอดภัย อาชีวอนามัย และ สิ่งแวดล้อม
- การสื่อสารและรณรงค์ให้พนักงานและคู่ค้าที่เข้ามาทำงานในพื้นที่โครงการของบริษัทรับทราบ และปฏิบัติตามระเบียบข้อบังคับของบริษัท

### ข้อมูลเกี่ยวกับการตั้งเป้าหมายการจัดการขยะและของเสีย

#### การตั้งเป้าหมายการจัดการขยะและของเสีย

บริษัทมีการตั้งเป้าหมายการจัดการขยะและของเสียหรือไม่ : มี

#### รายละเอียดการตั้งเป้าหมายการจัดการขยะและของเสีย

เป้าหมาย	ปีฐาน	ปีเป้าหมาย	วิธีการจัดการขยะและของเสีย
เพิ่มการนำขยะและของเสียกลับมาใช้ ประเภทขยะ: ขยะไม่อันตราย	2567 : ขยะไม่อันตราย 10,381.00 กิโลกรัม	2568 : เพิ่ม 10% กิโลกรัม	<ul style="list-style-type: none"><li>• นำกลับมาใช้ซ้ำ</li><li>• นำกลับมาใช้ใหม่</li><li>• การฝังกลบ</li></ul>

### ข้อมูลเกี่ยวกับผลการดำเนินงานและผลลัพธ์ด้านการจัดการขยะและของเสีย

#### ผลการดำเนินงานและผลลัพธ์ด้านการจัดการขยะและของเสีย

ผลการดำเนินงานและผลลัพธ์ด้านการจัดการขยะและของเสีย : มี  
ของบริษัท

- การสื่อสารและประชาสัมพันธ์การคัดแยกขยะให้ถูกต้อง และการลดการสร้างขยะ
- การนำขยะเศษอาหารมาหมักเป็นดินและปุ๋ยเพื่อใช้ในสวนเกษตรสำหรับพนักงาน

### ข้อมูลเกี่ยวกับการจัดการขยะและของเสีย

ปริมาณขยะและของเสียของบริษัท<sup>(\*)</sup>

	2566	2567	2568
<b>ปริมาณขยะและของเสียรวม (กิโลกรัม)</b>	0.00	10,388.00	195,895.00
<b>ปริมาณขยะและของเสียไม่อันตรายรวม (กิโลกรัม)</b>	N/A	10,381.00	195,532.00
ขยะและของเสียไม่อันตราย - การฝังกลบ (กิโลกรัม)	N/A	N/A	83,389.00
ขยะและของเสียไม่อันตราย - การเผาซึ่งได้พลังงานกลับมา (กิโลกรัม)	N/A	N/A	0.00
ขยะและของเสียไม่อันตราย - การเผาซึ่งไม่ได้พลังงานกลับมา (กิโลกรัม)	N/A	N/A	0.00
ขยะและของเสียไม่อันตราย - อื่น ๆ (กิโลกรัม)	N/A	N/A	112,143.00
<b>ปริมาณขยะและของเสียอันตรายรวม (กิโลกรัม)</b>	N/A	7.00	363.00
ขยะและของเสียอันตราย - อื่น ๆ (กิโลกรัม)	N/A	N/A	363.00
อัตราส่วนปริมาณขยะและของเสียรวมต่อรายได้รวม (กิโลกรัม / รายได้พันบาท) <sup>(**)</sup>	0.00	0.00	0.04
อัตราส่วนปริมาณขยะและของเสียไม่อันตรายรวมต่อรายได้รวม (กิโลกรัม / รายได้พันบาท) <sup>(**)</sup>	N/A	0.00	0.04
อัตราส่วนปริมาณขยะและของเสียอันตรายรวมต่อรายได้รวม (กิโลกรัม / รายได้พันบาท) <sup>(**)</sup>	N/A	0.00	0.00

คำอธิบายเพิ่มเติม : <sup>(\*)</sup> ไม่รวมปริมาณขยะและของเสียที่เกิดจากกิจกรรมภายนอกองค์กรซึ่งองค์กรไม่ได้เป็นผู้รับผิดชอบค่าใช้จ่าย

<sup>(\*\*)</sup> รายได้รวมและค่าใช้จ่ายรวมจากงบการเงินรวม

#### ปริมาณขยะและของเสียที่นำไปใช้ซ้ำ (Reuse) / รีไซเคิล (Recycle) ของบริษัท

	2566	2567	2568
<b>ปริมาณขยะและของเสียที่นำไปใช้ซ้ำ (Reuse) / รีไซเคิล (Recycle) รวม (กิโลกรัม)</b>	0.00	654.00	55,049.00
<b>ปริมาณขยะและของเสียไม่อันตรายที่นำไปใช้ซ้ำ (Reuse) / รีไซเคิล (Recycle) (กิโลกรัม)</b>	N/A	654.00	55,049.00
ปริมาณขยะและของเสียไม่อันตรายที่นำไปใช้ซ้ำ (Reuse) (กิโลกรัม)	N/A	N/A	0.00

	2566	2567	2568
ปริมาณขยะและของเสียไม่อันตรายที่นำไปรีไซเคิล (Recycle) (กิโลกรัม)	N/A	N/A	55,049.00
<b>ปริมาณขยะและของเสียอันตรายที่นำไปใช้ซ้ำ (Reuse) / รีไซเคิล (Recycle) (กิโลกรัม)</b>	N/A	N/A	0.00
ปริมาณขยะและของเสียอันตรายที่นำไปใช้ซ้ำ (Reuse) (กิโลกรัม)	N/A	N/A	0.00
<b>ปริมาณขยะและของเสียอันตรายที่นำไปรีไซเคิล (Recycle) (กิโลกรัม)</b>	N/A	N/A	0.00
ร้อยละปริมาณขยะและของเสียที่นำไปใช้ซ้ำ (Reuse) / รีไซเคิล (Recycle) รวมต่อปริมาณขยะและของเสียรวม (%)	N/A	6.30	28.10
ร้อยละปริมาณขยะและของเสียไม่อันตรายที่นำไปใช้ซ้ำ (Reuse) / รีไซเคิล (Recycle) ต่อปริมาณขยะและของเสียไม่อันตรายรวม (%)	N/A	6.30	28.15
ร้อยละปริมาณขยะและของเสียอันตรายที่นำไปใช้ซ้ำ (Reuse) / รีไซเคิล (Recycle) ต่อปริมาณขยะและของเสียอันตรายรวม (%)	N/A	N/A	0.00

คำอธิบายเพิ่มเติม : ไม่รวมปริมาณขยะและของเสียที่นำไป Reuse/Recycle ซึ่งเกิดจากกิจกรรมภายนอกองค์กรและองค์กรไม่ได้เป็นผู้รับผิดชอบค่าใช้จ่าย

## การจัดการก๊าซเรือนกระจก

### ขอบเขตการเปิดเผยการจัดการก๊าซเรือนกระจกในรอบปีที่ผ่านมา

ประเภทขอบเขต	: บริษัท
จำนวนขอบเขตทั้งหมด	: 4
จำนวนที่เปิดเผย	: 4
ร้อยละการเปิดเผยข้อมูล (%)	: 100.00

### ข้อมูลเกี่ยวกับแผนการจัดการก๊าซเรือนกระจก

#### แผนการจัดการก๊าซเรือนกระจก

แผนการจัดการก๊าซเรือนกระจกของบริษัท : มี

- กำหนดกลยุทธ์และนโยบายการเปลี่ยนแปลงสภาพภูมิอากาศกับคณะผู้บริหารบริษัท สู่ท้ายจึงถ่ายทอดมาตรการต่างๆ สู่หน่วยงานในระดับปฏิบัติงานที่เกี่ยวข้อง
- การจัดซื้อสินค้าและบริการในพื้นที่ที่ดำเนินธุรกิจ เพื่อลดการปล่อยก๊าซเรือนกระจกจากการขนส่ง
- การวางแผนและติดตามการใช้พลังงานเชื้อเพลิงและไฟฟ้าอย่างใกล้ชิด และควบคุมอย่างเข้มงวด
- การสื่อสารและรณรงค์การใช้พลังงานอย่างมีประสิทธิภาพ

### ข้อมูลเกี่ยวกับการตั้งเป้าหมายการปล่อยก๊าซเรือนกระจก

#### การตั้งเป้าหมายการปล่อยก๊าซเรือนกระจก

บริษัทมีการตั้งเป้าหมายการจัดการก๊าซเรือนกระจก	: มี
การตั้งเป้าหมายที่บริษัทมี	: การตั้งเป้าหมายการลดก๊าซเรือนกระจกอื่นๆ

#### การตั้งเป้าหมายการลดก๊าซเรือนกระจกอื่น ๆ

#### รายละเอียดการตั้งเป้าหมายการลดก๊าซเรือนกระจกอื่น ๆ

ขอบเขตการปล่อยก๊าซเรือนกระจก	ปีฐาน	ปีเป้าหมายระยะสั้น	ปีเป้าหมายระยะยาว
ขอบเขตที่ 1	2567 : ปล่อยก๊าซเรือนกระจก 510.00 tCO <sub>2</sub> e	2568 : ลด 10% เทียบกับปีฐาน	2570 : ลด 20% เทียบกับปีฐาน

### ข้อมูลเกี่ยวกับผลการดำเนินงานและผลลัพธ์ด้านการจัดการก๊าซเรือนกระจก

## ผลการดำเนินงานและผลลัพธ์ด้านการจัดการก๊าซเรือนกระจก

ผลการดำเนินงานและผลลัพธ์ด้านการจัดการก๊าซเรือนกระจก : มี

- ทบทวนเป้าหมายการลดการปล่อยก๊าซเรือนกระจกและกำหนดกลยุทธ์เพื่อดำเนินการตามเป้าหมาย
- การพัฒนาการรวบรวมและจัดทำรายงานข้อมูลการปล่อยก๊าซเรือนกระจกให้ครอบคลุมขอบเขตทั้ง 4 บริษัทในกลุ่มบริษัท และได้รับการทวนสอบจากหน่วยงานภายนอก
- การติดตามมาตรฐานควบคุมและเพิ่มประสิทธิภาพการใช้เชื้อเพลิงและไฟฟ้า เช่น การดำเนินการซ่อมบำรุงเครื่องจักรและอุปกรณ์ตามแผนเป็นต้น

## ข้อมูลเกี่ยวกับการจัดการก๊าซเรือนกระจก

### ปริมาณการปล่อยก๊าซเรือนกระจกของบริษัท

	2566	2567	2568
<b>ปริมาณการปล่อยก๊าซเรือนกระจกรวม (ตันคาร์บอนไดออกไซด์เทียบเท่า, tCO<sub>2</sub>e)</b>	418.00	509.73	7,363.13
การปล่อยก๊าซเรือนกระจก - ขอบเขตที่ 1 (ตันคาร์บอนไดออกไซด์เทียบเท่า, tCO <sub>2</sub> e)	184.00	259.11	5,891.53
การปล่อยก๊าซเรือนกระจก - ขอบเขตที่ 2 (ตันคาร์บอนไดออกไซด์เทียบเท่า, tCO <sub>2</sub> e)	234.00	250.62	1,471.60

### ปริมาณการปล่อยก๊าซเรือนกระจกต่อหน่วยของบริษัท

	2566	2567	2568
อัตราส่วนปริมาณการปล่อยก๊าซเรือนกระจกต่อรายได้รวม (ตันคาร์บอนไดออกไซด์เทียบเท่า / รายได้พันบาท) <sup>(*)</sup>	0.000085	0.000103	0.001501
อัตราส่วนปริมาณการปล่อยก๊าซเรือนกระจกต่อจำนวนพนักงานรวม (ตันคาร์บอนไดออกไซด์เทียบเท่า / คน)	0.43	0.47	8.37
ปริมาณการปล่อยก๊าซเรือนกระจกต่อหน่วย (ตันคาร์บอนไดออกไซด์เทียบเท่า / พันบาท)	N/A	N/A	0.00153770

	2566	2567	2568
ปริมาณการปล่อยก๊าซเรือนกระจกต่อหน่วย (ตันคาร์บอนไดออกไซด์เทียบเท่า / คน(พนักงาน))	N/A	N/A	8.56000000

คำอธิบายเพิ่มเติม : (\*) รายได้รวมและค่าใช้จ่ายรวมจากงบการเงินรวม

## ข้อมูลเกี่ยวกับการทวนสอบปริมาณการปล่อยก๊าซเรือนกระจกของบริษัทในรอบปีที่ผ่านมา

### การทวนสอบปริมาณการปล่อยก๊าซเรือนกระจกของบริษัทในรอบปีที่ผ่านมา

การทวนสอบปริมาณการปล่อยก๊าซเรือนกระจกของบริษัท : มี

รายชื่อหน่วยงานผู้ทวนสอบข้อมูลปริมาณการปล่อยก๊าซเรือนกระจก : บริษัท บุโรเวอร์ทีส เซอทิฟิเคชั่น (ประเทศไทย) จำกัด

## ข้อมูลเกี่ยวกับโครงการการลดหรือการดูดซับก๊าซเรือนกระจกของบริษัท

### ปริมาณการลดก๊าซเรือนกระจกของบริษัท

	2566	2567	2568
ปริมาณการลดก๊าซเรือนกระจกรวม (ตันคาร์บอนไดออกไซด์เทียบเท่า, tCO <sub>2</sub> e)	6,430.00	1,124.00	82.61
โครงการ Care the Bear (ตันคาร์บอนไดออกไซด์เทียบเท่า, tCO <sub>2</sub> e)	6,430.00	1,124.00	N/A
โครงการ Care the Whale (ตันคาร์บอนไดออกไซด์เทียบเท่า, tCO <sub>2</sub> e)	0.00	N/A	82.61

### ปริมาณการดูดซับก๊าซเรือนกระจกของบริษัท

	2566	2567	2568
ปริมาณการดูดซับก๊าซเรือนกระจกรวม (กิโลกรัมคาร์บอนไดออกไซด์เทียบเท่า, tCO <sub>2</sub> e)	0.00	0.00	0.00

**หมายเหตุ** - เอกสารฉบับนี้จัดทำขึ้นโดยอัตโนมัติจากการประมวลข้อมูลตามสภาพที่ได้รับจากบริษัทจดทะเบียน (as is basis)

ตลาดหลักทรัพย์แห่งประเทศไทยไม่รับรองในความถูกต้อง ความครบถ้วน ความเหมาะสม ความเป็นปัจจุบัน หรือความน่าเชื่อถือของข้อมูลที่ปรากฏในเอกสารฉบับนี้ หรือรับประกันผลที่จะได้รับการใช้ข้อมูลดังกล่าว

และจะไม่รับผิดชอบในความสูญหายหรือความเสียหายใด ๆ ที่เกิดการนำเอกสารหรือเนื้อหาที่ปรากฏในเอกสารนี้ไปใช้ในทุกรณ

# ข้อมูลการดำเนินงานด้าน ESG

ชื่อบริษัท : บริษัท ซิวิลเอนจิเนียริง จำกัด (มหาชน)      ตัวย่อ : CIVIL

Market : SET      กลุ่มอุตสาหกรรม : อสังหาริมทรัพย์และก่อสร้าง      หมวดธุรกิจ : บริการรับเหมาก่อสร้าง

## สิทธิมนุษยชน

### ข้อมูลเกี่ยวกับนโยบายและแนวปฏิบัติด้านสิทธิมนุษยชน

#### นโยบายและแนวปฏิบัติด้านสังคมและสิทธิมนุษยชน

- นโยบายและแนวปฏิบัติด้านสังคมและสิทธิมนุษยชน : มี
- แนวปฏิบัติด้านสังคมและสิทธิมนุษยชน : สิทธิของพนักงาน, แรงงานข้ามชาติ/ต่างด้าว, แรงงานเด็ก, สิทธิชุมชนและสิ่งแวดล้อม, ความปลอดภัยและอาชีวอนามัยในการทำงาน, การไม่เลือกปฏิบัติ

บริษัทกำหนดแนวทางเชิงรุกเพื่อป้องกันและลดความเสี่ยงการละเมิดสิทธิมนุษยชน ที่ครอบคลุมตามหลักการของ United Nations Guiding Principles on Business and Human Rights: (UNGPs) คือ การคุ้มครอง การเคารพ และการเยียวยา โดยมีมาตรการที่สำคัญดังนี้

1. การกำกับดูแลผ่านนโยบายต่าง ๆ ที่เกี่ยวข้องเพื่อให้เกิดการดำเนินงานอย่างเป็นรูปธรรม
2. การบริหารจัดการความเสี่ยงและตรวจสอบสิทธิมนุษยชนอย่างรอบด้าน (Human Rights Due Diligence Process)
3. การสื่อสารเพื่อสร้างความตระหนักและความเข้าใจแก่พนักงานทุกระดับ และผู้มีส่วนได้เสีย
4. กลไกการรับเรื่องและตอบสนองต่อข้อร้องเรียน

ลิงก์นโยบายและแนวปฏิบัติด้านสังคมและสิทธิมนุษยชน : <https://www.civilengineering.co.th/storage/content/cg/document-download/20230612-civil-human-rights-policy-th.pdf>

### ข้อมูลเกี่ยวกับการทบทวนนโยบาย แนวปฏิบัติ และ/หรือเป้าหมายด้านสังคมและสิทธิมนุษยชนในรอบปีที่ผ่านมา

#### การทบทวนนโยบาย แนวปฏิบัติ และ/หรือเป้าหมายด้านสังคมและสิทธิมนุษยชนในรอบปีที่ผ่านมา

- การทบทวนนโยบาย แนวปฏิบัติ และ/หรือเป้าหมายด้านสังคมและสิทธิมนุษยชนในรอบปีที่ผ่านมา : มี
- และสิทธิมนุษยชนในรอบปีที่ผ่านมา
- นโยบาย แนวปฏิบัติ และ/หรือเป้าหมายด้านสังคมและสิทธิมนุษยชนที่มีการเปลี่ยนแปลง : สิทธิของพนักงาน, แรงงานข้ามชาติ/ต่างด้าว, แรงงานเด็ก, สิทธิชุมชนและสิ่งแวดล้อม, ความปลอดภัยและอาชีวอนามัยในการทำงาน, การไม่เลือกปฏิบัติ

การเข้าร่วมเครือข่าย Building Social Impact เพื่อส่งเสริมการพัฒนาคุณภาพชีวิตให้กับพนักงานและแรงงานในแคมป์ก่อสร้าง, การตรวจสอบคุณภาพชีวิตของแรงงานในแคมป์ก่อสร้างอย่างรอบด้านทั้งในด้านความปลอดภัยและการเข้าถึงบริการต่างๆ อย่างทั่วถึง เป็นต้น

### ข้อมูลเกี่ยวกับการปฏิบัติตามหลักการและมาตรฐานด้านสิทธิมนุษยชน

#### การปฏิบัติตามหลักการและมาตรฐานด้านสิทธิมนุษยชน

- หลักการและมาตรฐานด้านการจัดการสิทธิมนุษยชน : มาตรฐานแรงงานไทย ความรับผิดชอบทางสังคมของธุรกิจไทย (มรท. 8001-2553) ของกระทรวงแรงงาน, The UN Guiding Principles on Business and Human Rights

## ข้อมูลเกี่ยวกับการตรวจสอบด้านสิทธิมนุษยชนอย่างรอบด้าน (Human Rights Due Diligence: HRDD)

### การตรวจสอบด้านสิทธิมนุษยชนอย่างรอบด้าน (Human Rights Due Diligence: HRDD)

บริษัทมีกระบวนการตรวจสอบ HRDD : มี

บริษัทยึดมั่นในการเคารพสิทธิมนุษยชนตามหลักกฎหมายและมาตรฐานสากล โดยมุ่งเน้นการป้องกันและหลีกเลี่ยงการละเมิดสิทธิมนุษยชนในทุกมิติของการดำเนินธุรกิจ ทั้งในส่วนของพนักงาน คู่ค้า ผู้รับเหมา ลูกค้า และชุมชนท้องถิ่น

โดยได้ตั้งเป้าหมาย จำนวนการละเมิดสิทธิมนุษยชนเป็นศูนย์ และมีการดำเนินงานในด้านต่างๆ ตามหลักการเคารพและป้องกันดังนี้

- พนักงานผ่านการอบรมและทดสอบด้านสิทธิมนุษยชน 100%
- การประเมินความเสี่ยงและตรวจสอบสิทธิมนุษยชนอย่างรอบด้าน (Human Rights Due Diligence Process) เพื่อการดำเนินการป้องกันเชิงรุก
- การทำงานกับผู้มีส่วนได้เสียอย่างใกล้ชิด เพื่อสร้างความเข้าใจและร่วมกันป้องกันการละเมิดสิทธิมนุษยชน

ลิงก์แสดงข้อมูลและกระบวนการตรวจสอบ HRDD : <https://www.civilengineering.co.th/storage/content/cg/document-download/civil-hrdd-th.pdf>

### ข้อมูลเหตุการณ์ที่เกี่ยวข้องกับละเมิดกฎหมายหรือข้อบังคับด้านสังคมและสิทธิมนุษยชน

#### จำนวนกรณีและเหตุการณ์ที่ละเมิดกฎหมายหรือข้อบังคับด้านสังคมและสิทธิมนุษยชนอย่างมีนัยสำคัญ

	2566	2567	2568
จำนวนกรณีหรือเหตุการณ์ที่ละเมิดกฎหมายหรือข้อบังคับด้านสังคมและสิทธิมนุษยชนอย่างมีนัยสำคัญรวม (กรณี)	0	0	0
จำนวนกรณีหรือเหตุการณ์ที่ทำให้เกิดข้อพิพาทด้านแรงงานที่สำคัญ (กรณี)	0	0	0
จำนวนกรณีหรือเหตุการณ์ที่ทำให้เกิดข้อพิพาทกับชุมชน / สังคม (กรณี)	0	0	0
จำนวนกรณีหรือเหตุการณ์ที่เกี่ยวกับความปลอดภัยและอาชีวอนามัยในการทำงาน (กรณี)	0	0	0

## การปฏิบัติต่อแรงงานอย่างเป็นธรรม

### ขอบเขตการเปิดเผยการปฏิบัติต่อแรงงานอย่างเป็นธรรมในรอบปีที่ผ่านมา

ประเภทขอบเขต	:	บริษัท
จำนวนขอบเขตทั้งหมด	:	4
จำนวนที่เปิดเผย	:	4
ร้อยละการเปิดเผย (%)	:	100.00

### ข้อมูลเกี่ยวกับแผนการจัดการพนักงานและแรงงาน

#### แผนการจัดการพนักงานและแรงงาน

แผนการจัดการพนักงานและแรงงานของบริษัท	:	มี
แผนการจัดการพนักงานและแรงงานที่บริษัท ดำเนินการในรอบปีที่ผ่านมา	:	การจ่ายค่าตอบแทนพนักงานอย่างเป็นธรรม, การฝึกอบรมและพัฒนาพนักงาน, การส่งเสริมความสัมพันธ์และการมีส่วนร่วมของพนักงาน, ความปลอดภัยและอาชีวอนามัยในการทำงาน

การจ่ายค่าตอบแทนพนักงานอย่างเป็นธรรม, การฝึกอบรมและพัฒนาพนักงาน, การส่งเสริมความสัมพันธ์และการมีส่วนร่วมของพนักงาน, ความปลอดภัยและอาชีวอนามัยในการทำงาน

### ข้อมูลเกี่ยวกับการตั้งเป้าหมายการจัดการพนักงานและแรงงาน

#### การตั้งเป้าหมายการจัดการพนักงานและแรงงาน

บริษัทมีการตั้งเป้าหมายการจัดการ พนักงานและแรงงานหรือไม่	:	มี
---	---	----

#### รายละเอียดการตั้งเป้าหมายการจัดการพนักงานและแรงงาน

เป้าหมาย	ตัวชี้วัด	ปีฐาน	ปีเป้าหมาย
<ul style="list-style-type: none"><li>การจ่ายค่าตอบแทนพนักงานอย่างเป็นธรรม</li><li>การฝึกอบรมและพัฒนาพนักงาน</li><li>การส่งเสริมความสัมพันธ์และการมีส่วนร่วมของพนักงาน</li><li>ความปลอดภัยและอาชีวอนามัยในการทำงาน</li><li>การไม่เลือกปฏิบัติ</li></ul>	พนักงานได้รับการอบรมประจำปี เพื่อเพิ่มประสิทธิภาพในการปฏิบัติงาน และได้รับค่าตอบแทน และสวัสดิการที่เหมาะสมอย่างเท่าเทียมกัน	2567: -	2568: การอบรมทักษะเพิ่มขึ้นร้อยละ 10

### ข้อมูลเกี่ยวกับผลการดำเนินงานและผลลัพธ์ด้านการจัดการพนักงานและแรงงาน

#### ผลการดำเนินงานและผลลัพธ์ด้านการจัดการพนักงานและแรงงาน

ผลการดำเนินงานและผลลัพธ์ด้านการจัดการพนักงานและ	:	มี
---	---	----

แรงงาน

- การทบทวนความต้องการในการพัฒนาบุคลากรจากพนักงานและหน่วยงานต่างๆ และนำมาจัดทำแผนการพัฒนาบุคลากรให้สอดคล้อง
- การจัดกิจกรรมส่งเสริมความสัมพันธ์พนักงาน
- การจัดสรรสวัสดิการเพื่อส่งเสริมคุณภาพชีวิตให้พนักงาน เช่น วันหยุดในเดือนเกิด ทุนการศึกษาบุตรพนักงาน เป็นต้น
- การยกระดับมาตรการความปลอดภัยตาม ISO 45001 และมีการสื่อสารและติดตามอย่างเข้มงวด

ข้อมูลเกี่ยวกับการจ้างงาน

จำนวนการจ้างงาน

	2566	2567	2568
<b>การจ้างงานรวม (คน)</b>	N/A	1080	880
ร้อยละของจำนวนพนักงานต่อการจ้างงานรวม (%)	N/A	100.00	100.00
<b>พนักงานรวม (คน)</b>	982	1080	880
พนักงานชาย (คน)	675	743	595
ร้อยละของจำนวนพนักงานชาย (%)	68.74	68.80	67.61
พนักงานหญิง (คน)	307	337	285
ร้อยละของจำนวนพนักงานหญิง (%)	31.26	31.20	32.39

จำนวนพนักงาน จำแนกตามอายุ

	2566	2567	2568
จำนวนพนักงานอายุน้อยกว่า 30 ปี (คน)	237	226	117
ร้อยละของจำนวนพนักงานอายุน้อยกว่า 30 ปี (%)	24.13	20.93	13.30
จำนวนพนักงานอายุ 30-50 ปี (คน)	458	497	486
ร้อยละของจำนวนพนักงานอายุ 30-50 ปี (%)	46.64	46.02	55.23
จำนวนพนักงานอายุมากกว่า 50 ปี (คน)	287	357	277

	2566	2567	2568
ร้อยละของจำนวนพนักงานอายุมากกว่า 50 ปี (%)	29.23	33.06	31.48

#### จำนวนพนักงานชาย จำแนกตามอายุ

	2566	2567	2568
จำนวนพนักงานชาย อายุต่ำกว่า 30 ปี (คน)	146	145	70
ร้อยละของจำนวนพนักงานชายอายุต่ำกว่า 30 ปี (%)	21.63	19.52	11.76
จำนวนพนักงานชาย อายุ 30-50 ปี (คน)	309	329	318
ร้อยละของจำนวนพนักงานชายอายุ 30-50 ปี (%)	45.78	44.28	53.45
จำนวนพนักงานชาย อายุมากกว่า 50 ปี (คน)	220	269	207
ร้อยละของจำนวนพนักงานชายอายุมากกว่า 50 ปี (%)	32.59	36.20	34.79

#### จำนวนพนักงานหญิง จำแนกตามอายุ

	2566	2567	2568
จำนวนพนักงานหญิง อายุต่ำกว่า 30 ปี (คน)	91	81	47
ร้อยละของจำนวนพนักงานหญิงอายุต่ำกว่า 30 ปี (%)	29.64	24.04	16.49
จำนวนพนักงานหญิง อายุ 30-50 ปี (คน)	149	168	168
ร้อยละของจำนวนพนักงานหญิงอายุ 30-50 ปี (%)	48.53	49.85	58.95
จำนวนพนักงานหญิง อายุมากกว่า 50 ปี (คน)	67	88	70
ร้อยละของจำนวนพนักงานหญิงอายุมากกว่า 50 ปี (%)	21.82	26.11	24.56

#### จำนวนพนักงาน จำแนกตามระดับตำแหน่ง

	2566	2567	2568
จำนวนพนักงานระดับปฏิบัติการ (คน)	961	1026	832
ร้อยละของจำนวนพนักงานระดับปฏิบัติการ (%)	97.86	95.00	94.55

	2566	2567	2568
จำนวนพนักงานระดับบริหาร (คน)	13	40	31
ร้อยละของจำนวนพนักงานระดับบริหาร (%)	1.32	3.70	3.52
จำนวนผู้บริหารระดับสูง (คน)	8	14	17
ร้อยละของผู้บริหารระดับสูง (%)	0.81	1.30	1.93

#### จำนวนพนักงานชาย จำแนกตามระดับตำแหน่ง

	2566	2567	2568
จำนวนพนักงานชาย ระดับปฏิบัติการ (คน)	659	701	554
ร้อยละของจำนวนพนักงานชายระดับปฏิบัติการ (%)	97.63	94.35	93.11
จำนวนพนักงานชาย ระดับบริหาร (คน)	10	31	26
ร้อยละของจำนวนพนักงานชายระดับบริหาร (%)	1.48	4.17	4.37
จำนวนพนักงานชาย ผู้บริหารระดับสูง (คน)	6	11	15
ร้อยละของจำนวนผู้บริหารระดับสูงชาย (%)	0.89	1.48	2.52

#### จำนวนพนักงานหญิง จำแนกตามระดับตำแหน่ง

	2566	2567	2568
จำนวนพนักงานหญิง ระดับปฏิบัติการ (คน)	302	325	278
ร้อยละของจำนวนพนักงานหญิงระดับปฏิบัติการ (%)	98.37	96.44	97.54
จำนวนพนักงานหญิง ระดับบริหาร (คน)	3	9	5
ร้อยละของจำนวนพนักงานหญิงระดับบริหาร (%)	0.98	2.67	1.75
จำนวนพนักงานหญิง ผู้บริหารระดับสูง (คน)	2	3	2
ร้อยละของจำนวนผู้บริหารระดับสูงหญิง (%)	0.65	0.89	0.70

#### การเปลี่ยนแปลงจำนวนพนักงานอย่างมีนัยสำคัญ

จำนวนพนักงานเปลี่ยนแปลงอย่างมีนัยสำคัญ : ไม่ใช่  
 ในระยะ 3 ปีที่ผ่านมา

### การจ้างงานผู้พิการ

	2566	2567	2568
<b>การจ้างงานผู้พิการรวม (คน)</b>	5	11	10
ร้อยละของการจ้างงานผู้พิการรวมต่อการจ้างงานรวม (%)	N/A	1.02	1.14
<b>พนักงานผู้พิการรวม (คน)</b>	5	11	10
พนักงานผู้พิการชาย (คน)	N/A	N/A	8
พนักงานผู้พิการหญิง (คน)	N/A	N/A	2
ร้อยละของจำนวนพนักงานผู้พิการรวมต่อพนักงานรวม (%)	0.51	1.02	1.14

### ข้อมูลเกี่ยวกับการจ่ายค่าตอบแทนพนักงาน

#### ค่าตอบแทนพนักงาน จำแนกตามเพศ

	2566	2567	2568
<b>ค่าตอบแทนพนักงานรวม (บาท)</b>	237,912,939.00	333,510,626.58	223,340,637.66
ค่าตอบแทน พนักงานชาย (บาท)	229,813,502.00	249,197,880.19	166,064,873.35
ร้อยละของค่าตอบแทนของพนักงานชาย (%)	96.60	74.72	74.35
ค่าตอบแทน พนักงานหญิง (บาท)	8,099,437.00	84,312,746.39	57,275,764.31
ร้อยละของค่าตอบแทนของพนักงานหญิง (%)	3.40	25.28	25.65
ค่าเฉลี่ยค่าตอบแทนของพนักงาน (บาท / คน)	242,273.87	308,806.14	253,796.18
ค่าเฉลี่ยค่าตอบแทนของพนักงานชาย (บาท / คน)	340,464.45	335,394.19	279,100.63
ค่าเฉลี่ยค่าตอบแทนของพนักงานหญิง (บาท / คน)	26,382.53	250,186.19	200,967.59
อัตราส่วนค่าตอบแทนเฉลี่ยระหว่างพนักงานหญิงต่อพนักงานชาย	0.08	0.75	0.72

### ข้อมูลเกี่ยวกับการจัดการกองทุนสำรองเลี้ยงชีพ (Provident fund: PVD)

## นโยบายและแนวปฏิบัติการจัดการกองทุนสำรองเลี้ยงชีพ (Provident fund: PVD)

นโยบายและแนวปฏิบัติการจัดการกองทุนสำรองเลี้ยงชีพ : มี  
บริษัทจัดหากองทุนสำรองเลี้ยงชีพให้พนักงานประจำสามารถเลือกเข้าร่วมได้

### การเข้าร่วมเป็นสมาชิกกองทุนสำรองเลี้ยงชีพ (PVD)

รายละเอียดการเข้าร่วมเป็นสมาชิกกองทุนสำรองเลี้ยงชีพ (PVD)

#### จำนวนพนักงานที่เข้าร่วม PVD

	2566	2567	2568
จำนวนพนักงานที่มีสิทธิเข้าร่วม PVD (คน)	310	320	350
จำนวนพนักงานที่เข้าร่วม PVD (คน)	93	89	163
สัดส่วนพนักงานที่เข้าร่วม PVD / พนักงานทั้งหมด (%)	9.47	8.24	18.52
สัดส่วนพนักงานที่เข้าร่วม PVD / พนักงานที่มีสิทธิเข้าร่วม PVD (%)	30.00	27.81	46.57

#### จำนวนเงินของกองทุนสำรองเลี้ยงชีพ

	2566	2567	2568
จำนวนเงินที่นายจ้างสมทบเข้ากองทุนสำรองเลี้ยงชีพสำหรับพนักงาน (บาท)	444,613.00	492,436.00	260,727.00

#### รายละเอียดสรุปการเข้าร่วมเป็นสมาชิก PVD ของพนักงานในรอบปีที่ผ่านมา

รายชื่อบริษัท	มีพนักงานเข้าร่วมเป็นสมาชิก PVD (มี/ไม่มี)	จำนวนพนักงานทั้งหมด (คน)	จำนวนพนักงานที่มีสิทธิเข้าร่วม PVD (คน)	จำนวนพนักงานที่เข้าร่วม PVD (คน)	สัดส่วนพนักงานที่เข้าร่วม PVD จากพนักงานทั้งหมด (%)	สัดส่วนพนักงานที่เข้าร่วม PVD จากพนักงานที่มีสิทธิเข้าร่วม PVD (%)
บริษัท ซีวิลเอนจิเนียริง จำกัด (มหาชน)	มี	880	350	163	18.52	46.57

## ข้อมูลเกี่ยวกับการพัฒนาพนักงาน

### การฝึกอบรมและพัฒนาพนักงาน

	2566	2567	2568
จำนวนชั่วโมงอบรมเฉลี่ยของพนักงาน (ชั่วโมง / คน / ปี)	9.78	5.04	7.14
ค่าใช้จ่ายเพื่อการพัฒนาพนักงาน (บาท)	752,104.00	40,385.00	1,306,691.74
ร้อยละค่าใช้จ่ายในการฝึกอบรมและพัฒนาพนักงาน ต่อ ค่าใช้จ่ายรวม (*)	0.000156	0.000008	0.000265
ร้อยละค่าใช้จ่ายในการฝึกอบรมและพัฒนาพนักงาน ต่อ รายได้รวม (*)	0.000152	0.000008	0.000266

คำอธิบายเพิ่มเติม : (\*) รายได้รวมและค่าใช้จ่ายรวมจากงบการเงินรวม

## ข้อมูลเกี่ยวกับความปลอดภัย อาชีวอนามัย และสภาพแวดล้อมในการทำงาน

### จำนวนชั่วโมงการทำงาน

	2566	2567	2568
จำนวนชั่วโมงการทำงานรวม (ชั่วโมง)	N/A	1,646,530.00	4,337,050.90
จำนวนชั่วโมงการทำงานรวมของพนักงานรวม (ชั่วโมง)	8,000.00	1,646,530.00	2,496,794.90
จำนวนชั่วโมงการทำงานรวมของลูกจ้างที่ไม่ใช่พนักงาน (ชั่วโมง)	N/A	N/A	1,840,256.00

### สถิติการบาดเจ็บหรืออุบัติเหตุจากการทำงานของพนักงาน

	2566	2567	2568
จำนวนเหตุการณ์บาดเจ็บหรืออุบัติเหตุจากการทำงานของพนักงานจนถึงขั้นหยุดงาน (ครั้ง)	16	11	19
จำนวนพนักงานที่ได้รับบาดเจ็บจากการทำงานถึงขั้นหยุดงาน ตั้งแต่ 1 วันขึ้นไป (คน)	16	11	19

	2566	2567	2568
ร้อยละของจำนวนพนักงานที่ได้รับบาดเจ็บจากการทำงานถึงขั้นหยุดงานตั้งแต่ 1 วันขึ้นไป (%)	1.63	1.02	2.16
จำนวนพนักงานที่เสียชีวิตจากการทำงาน (คน)	0	0	0
ร้อยละของจำนวนพนักงานที่เสียชีวิตจากการทำงาน (%)	0.00	0.00	0.00
อัตราการบาดเจ็บจากการทำงานจนถึงขั้นหยุดงาน (คน / 1 ล้านชั่วโมงการทำงาน) <sup>(*)</sup>	2,000.00	6.68	7.61
อัตราการบาดเจ็บจากการทำงานจนถึงขั้นหยุดงาน (คน / 200,000 ชั่วโมงการทำงาน) <sup>(**)</sup>	400.00	1.34	1.52

คำอธิบายเพิ่มเติม : <sup>(\*)</sup> บริษัทที่มีจำนวนพนักงานรวมที่มากกว่า 100 คน ขึ้นไป

<sup>(\*\*)</sup> บริษัทที่มีจำนวนพนักงานรวมที่น้อยกว่าหรือเท่ากับ 100 คน

## ข้อมูลเกี่ยวกับการส่งเสริมความสัมพันธ์และการมีส่วนร่วมกับพนักงาน

### ความผูกพันของพนักงาน

	2566	2567	2568
พนักงานที่ลาออกโดยความสมัครใจรวม (คน)	208	147	110
พนักงานชายที่ลาออกโดยความสมัครใจ (คน)	154	98	85
พนักงานหญิงที่ลาออกโดยความสมัครใจ (คน)	54	49	25
สัดส่วนพนักงานที่ลาออกโดยสมัครใจ (%)	N/A	13.61	12.50
ร้อยละของจำนวนพนักงานชายที่ลาออกโดยความสมัครใจ (%)	74.04	66.67	77.27
ร้อยละของจำนวนพนักงานหญิงที่ลาออกโดยความสมัครใจ (%)	25.96	33.33	22.73
	2566	2567	2568

	2566	2567	2568
ผลประเมินความผูกพันของพนักงานต่อองค์กร	-	มี	มี

**การรวมกลุ่มของพนักงานภายในองค์กร**

การรวมกลุ่มของพนักงานภายในองค์กร : มี

รูปแบบการรวมกลุ่มของพนักงานภายในองค์กร : คณะกรรมการสวัสดิการ

## ความรับผิดชอบต่อลูกค้า / ผู้บริโภค

### ข้อมูลเกี่ยวกับนโยบายความรับผิดชอบต่อลูกค้า / ผู้บริโภค

#### นโยบายและแนวปฏิบัติเรื่องการรักษาข้อมูลส่วนบุคคลของลูกค้า

- นโยบายและแนวปฏิบัติเรื่องการรักษาข้อมูลส่วนบุคคลของลูกค้า : มี
- แนวปฏิบัติเรื่องการรักษาข้อมูลส่วนบุคคลของลูกค้า : การเก็บรวบรวมข้อมูลส่วนบุคคล, การนำข้อมูลไปใช้หรือเปิดเผย, สิทธิเจ้าของข้อมูลส่วนบุคคล, การเก็บรักษาและระยะเวลาจัดเก็บข้อมูลส่วนบุคคล, มาตรการที่บริษัทกำหนดกรณีมีบุคคลที่สามจะนำข้อมูลของลูกค้าไปใช้, มาตรการรักษาความมั่นคงปลอดภัยของข้อมูลส่วนบุคคล
- ลิงก์นโยบายและแนวปฏิบัติเรื่องการรักษาข้อมูลส่วนบุคคลของลูกค้า : <https://www.civilengineering.co.th/th/privacy-policy>

#### นโยบายและแนวปฏิบัติการตลาดและโฆษณาอย่างรับผิดชอบ

- นโยบายและแนวปฏิบัติการตลาดและโฆษณาอย่างรับผิดชอบ : ไม่มี
- ลิงก์นโยบายและแนวปฏิบัติการตลาดและโฆษณาอย่างรับผิดชอบ : เลขหน้าของลิงก์ :

#### นโยบายและแนวปฏิบัติการสื่อสารข้อมูลเกี่ยวกับผลกระทบของสินค้าและบริการแก่ลูกค้า / ผู้บริโภค

- นโยบายและแนวปฏิบัติการสื่อสารข้อมูลเกี่ยวกับผลกระทบของสินค้าและบริการแก่ลูกค้า / ผู้บริโภค : ไม่มี

### ข้อมูลเกี่ยวกับแผนการจัดการลูกค้า

#### แผนการจัดการลูกค้า

- แผนการจัดการลูกค้าของบริษัท : ไม่มี

### ข้อมูลเกี่ยวกับการตั้งเป้าหมายการจัดการลูกค้า

#### การตั้งเป้าหมายการจัดการลูกค้า

- บริษัทมีการตั้งเป้าหมายการจัดการลูกค้าหรือไม่ : ไม่มี

#### รายละเอียดการตั้งเป้าหมายการจัดการลูกค้า

## ข้อมูลเกี่ยวกับผลการดำเนินงานและผลลัพธ์ด้านการจัดการลูกค้า

### ผลการดำเนินงานและผลลัพธ์ด้านการจัดการลูกค้า

ผลการดำเนินงานและผลลัพธ์ด้านการจัดการลูกค้า : ไม่มี

### ช่องทางที่บริษัทรับข้อร้องเรียนจากลูกค้า / ผู้บริโภค

ช่องทางการรับข้อร้องเรียนจากลูกค้า / ผู้บริโภค : มี  
โทรศัพท์ : 025898888  
โทรสาร : 025898886  
อีเมล : [legal@civilengineering.co.th](mailto:legal@civilengineering.co.th)  
เว็บไซต์บริษัท : [www.civilengineering.com](http://www.civilengineering.com)  
ที่อยู่ : 68/12 อาคารซีอีซี ถนนกำแพงเพชร 6  
ลาดยาว จตุจักร กรุงเทพมหานคร 10900

## ความรับผิดชอบต่อชุมชน / สังคม

### ข้อมูลเกี่ยวกับนโยบายการพัฒนาและมีส่วนร่วมกับชุมชน/สังคม

#### นโยบายการพัฒนาและมีส่วนร่วมกับชุมชน/สังคม

- นโยบายการพัฒนาและมีส่วนร่วมกับชุมชน/สังคม : มี
- ลิงก์นโยบายการพัฒนาและมีส่วนร่วมกับชุมชน/สังคม : <https://www.civilengineering.co.th/storage/content/cg/document-download/20260123-civil-climate-environment-policy-th.pdf>

### ข้อมูลเกี่ยวกับแผนการจัดการชุมชนและสังคม

#### แผนการจัดการชุมชนและสังคม

- แผนการจัดการชุมชนและสังคมของบริษัท : มี
- แผนการจัดการชุมชนและสังคมที่บริษัทดำเนินการในรอบปีที่ผ่านมา : การจ้างงานและพัฒนาทักษะอาชีพ, ป่าไม้และทรัพยากรธรรมชาติ, อาชีวอนามัย ความปลอดภัย สุขภาพและคุณภาพชีวิต
- การสร้างความรู้เข้าใจและรับฟังความคิดเห็นจากชุมชน, การจัดทำแผนการสื่อสารที่เหมาะสมกับบริบทของพื้นที่ เพื่อให้ชุมชนสามารถเข้าถึงข้อมูลได้อย่างทั่วถึงและเข้าใจตรงกัน, การจ้างงานและพัฒนาทักษะอาชีพ, อาชีวอนามัย ความปลอดภัย สุขภาพและคุณภาพชีวิต

### ข้อมูลเกี่ยวกับการตั้งเป้าหมายการจัดการชุมชนและสังคม

#### การตั้งเป้าหมายการจัดการชุมชนและสังคม

- บริษัทมีการตั้งเป้าหมายการจัดการชุมชนและสังคมหรือไม่ : มี

#### รายละเอียดการตั้งเป้าหมายการจัดการชุมชนและสังคม

เป้าหมาย	ตัวชี้วัด	ปีฐาน	ปีเป้าหมาย
• อาชีวอนามัย ความปลอดภัย สุขภาพและคุณภาพชีวิต	ข้อพิพาทและข้อร้องเรียน	2566: -	2570: 0 กรณี

### ข้อมูลเกี่ยวกับผลการดำเนินงานและผลลัพธ์ด้านการจัดการชุมชนและสังคม

#### ผลการดำเนินงานและผลลัพธ์ด้านการจัดการชุมชนและสังคม

- ผลการดำเนินงานและผลลัพธ์ด้านการจัดการชุมชนและสังคม : ไม่มี
- การดำเนินการช่วยเหลือชุมชนและท้องถิ่นด้วยเครื่องจักรก่อสร้างและแรงงาน โดยเฉพาะในช่วงเวลาภัยพิบัติน้ำท่วม
  - การส่งเสริมกิจกรรมในชุมชน เช่น การสนับสนุนในกิจกรรมวันเด็ก กิจกรรมในโรงเรียนของชุมชน เป็นต้น

## ประโยชน์ที่เกิดจากการดำเนินโครงการพัฒนาเพื่อสังคม

### ประโยชน์ที่เป็นตัวเงิน

บริษัทมีการวัดผลประโยชน์ที่เป็นตัวเงิน : ไม่มี  
จากการดำเนินโครงการพัฒนาเพื่อสังคม

### ประโยชน์ที่ไม่เป็นตัวเงิน

บริษัทมีการวัดผลประโยชน์ที่ไม่เป็นตัวเงิน : ไม่มี  
จากการดำเนินโครงการพัฒนาเพื่อสังคม

---

**หมายเหตุ** - เอกสารฉบับนี้จัดทำขึ้นโดยอัตโนมัติจากการประมวลข้อมูลตามสภาพที่ได้รับจากบริษัทจดทะเบียน (as is basis) ตลาดหลักทรัพย์แห่งประเทศไทยไม่รับรองในความถูกต้อง ความครบถ้วน ความเหมาะสม ความเป็นปัจจุบัน หรือความน่าเชื่อถือของข้อมูลที่ปรากฏในเอกสารฉบับนี้ หรือรับประกันผลที่จะได้รับจากการใช้ข้อมูลดังกล่าว และจะไม่รับผิดชอบในความสูญหายหรือความเสียหายใด ๆ ที่เกิดการนำเอกสารหรือเนื้อหาที่ปรากฏในเอกสารนี้ไปใช้ในทุกรณ

# ข้อมูลการดำเนินงานด้าน ESG

ชื่อบริษัท : บริษัท ซิวิลเอนจิเนียริง จำกัด (มหาชน)      ตัวย่อ : CIVIL

Market : SET      กลุ่มอุตสาหกรรม : อสังหาริมทรัพย์และก่อสร้าง      หมวดธุรกิจ : บริการรับเหมาก่อสร้าง

## นโยบายการกำกับดูแลกิจการ

### ข้อมูลเกี่ยวกับภาพรวมของนโยบายและแนวปฏิบัติการกำกับดูแลกิจการ

#### นโยบายและแนวปฏิบัติการกำกับดูแลกิจการ

นโยบายและแนวปฏิบัติการกำกับดูแลกิจการ : มี

บริษัทฯ และคณะกรรมการผู้บริหารทุกท่านตระหนักถึงความสำคัญ และความรับผิดชอบที่มีต่อผู้ถือหุ้น และผู้มีส่วนได้เสียของบริษัทในทุกภาคส่วน เพื่อสร้างมูลค่าเพิ่มในระยะยาวให้แก่ผู้ถือหุ้นและผู้มีส่วนได้เสียทุกฝ่าย ตลอดจนพัฒนาองค์กรไปสู่การเติบโตอย่างยั่งยืนพร้อมทั้งก่อให้เกิดการสนับสนุนและส่งเสริมกันทางสังคมอย่างมีคุณภาพ โดยกำหนดให้มีการทบทวนนโยบายการกำกับดูแลกิจการที่ดีและนโยบายเพิ่มเติมเป็นประจำอย่างต่อเนื่องทุกปี อย่างน้อยปีละ 1 ครั้ง

ลิงก์นโยบายและแนวปฏิบัติการกำกับดูแลกิจการฉบับเต็ม : <https://www.civilengineering.co.th/th/corporate-governance/corporate-governance-policy>

#### นโยบายและแนวปฏิบัติที่เกี่ยวกับคณะกรรมการ

นโยบายและแนวปฏิบัติที่เกี่ยวกับคณะกรรมการ : มี

แนวปฏิบัติที่เกี่ยวกับคณะกรรมการ : การสรรหากรรมการ, การกำหนดค่าตอบแทนกรรมการ, ความเป็นอิสระของคณะกรรมการจากฝ่ายจัดการ, การพัฒนากรรมการ, การประเมินผลการปฏิบัติหน้าที่ของคณะกรรมการ, การกำกับดูแลบริษัทย่อยและบริษัทรวม

#### การสรรหากรรมการ

##### กำหนดไว้ในนโยบายการกำกับดูแลกิจการ

ลิงก์นโยบายและแนวปฏิบัติที่เกี่ยวกับการสรรหากรรมการ : <https://www.civilengineering.co.th/th/corporate-governance/corporate-governance-policy>

#### การกำหนดค่าตอบแทนกรรมการ

##### กำหนดไว้ในนโยบายการกำกับดูแลกิจการ

ลิงก์นโยบายและแนวปฏิบัติที่เกี่ยวกับการกำหนดค่าตอบแทนกรรมการ : <https://www.civilengineering.co.th/th/corporate-governance/corporate-governance-policy>

#### ความเป็นอิสระของคณะกรรมการจากฝ่ายจัดการ

##### กำหนดไว้ในนโยบายการกำกับดูแลกิจการ

ลิงก์นโยบายและแนวปฏิบัติที่เกี่ยวกับความเป็นอิสระของคณะกรรมการจากฝ่ายจัดการ : <https://www.civilengineering.co.th/th/corporate-governance/corporate-governance-policy>

#### การพัฒนากรรมการ

##### กำหนดไว้ในนโยบายการกำกับดูแลกิจการ

ลิงก์นโยบายและแนวปฏิบัติที่เกี่ยวกับการพัฒนากรรมการ : <https://www.civilengineering.co.th/th/corporate-governance/corporate-governance-policy>

#### การประเมินผลการปฏิบัติหน้าที่ของคณะกรรมการ

##### กำหนดไว้ในนโยบายการกำกับดูแลกิจการ

ลิงก์นโยบายและแนวปฏิบัติที่เกี่ยวข้องกับการประเมินผลการปฏิบัติ : <https://www.civilengineering.co.th/th/corporate-governance/corporate-governance-policy>  
หน้าที่ของคณะกรรมการ

### การกำกับดูแลบริษัทย่อยและบริษัทร่วม

บริษัทมีความเสี่ยงจากการลงทุนในบริษัทย่อยและบริษัทร่วม เนื่องจากผลการดำเนินงานอาจไม่ เป็นไปตามกลยุทธ์ วัตถุประสงค์ และเป้าหมายที่คาดการณ์ไว้หรือมีผลขาดทุนจากการดำเนินงาน ซึ่งส่งผล กระทบต่อผลประกอบการโดยรวม

ลิงก์นโยบายและแนวปฏิบัติที่เกี่ยวข้องกับการกำกับดูแลบริษัทย่อย : <https://www.civilengineering.co.th/storage/content/cg/document-download/20240613-civil-operations-in-subsidiaries-and-associated-th.pdf>  
และบริษัทร่วม

### นโยบายและแนวปฏิบัติ และมาตรการที่เกี่ยวข้องกับผู้ถือหุ้นและผู้มีส่วนได้เสีย

นโยบายและแนวปฏิบัติ และมาตรการ : มี  
ที่เกี่ยวข้องกับผู้ถือหุ้นและผู้มีส่วนได้เสีย  
แนวปฏิบัติและมาตรการดำเนินการ : ผู้ถือหุ้น  
ที่เกี่ยวข้องกับผู้ถือหุ้นและผู้มีส่วนได้เสีย

### ผู้ถือหุ้น

บริษัท ซิวิลเอนจิเนียริง จำกัด (มหาชน) และบริษัทในกลุ่ม (บริษัท) มีความเชื่อมั่นว่า กระบวนการกำกับดูแลกิจการที่ดีจะช่วยให้มีการบริหารจัดการที่ดี มีประสิทธิภาพและประสิทธิผล มีความรัดกุม โปร่งใส ตรวจสอบได้ สร้างความเชื่อมั่น และความมั่นใจต่อผู้ถือหุ้น ผู้มีส่วนได้เสีย และผู้ที่เกี่ยวข้องทุกฝ่าย ตลอดจนช่วยให้บริษัทบรรลุตามกลยุทธ์ วัตถุประสงค์และเป้าหมาย มีผลประกอบการที่ดี สามารถปรับตัวได้เหมาะสมกับการเปลี่ยนแปลง และสร้างคุณค่าให้บริษัทเติบโตได้อย่างมั่นคง และยั่งยืนในระยะยาว

ลิงก์นโยบายและแนวปฏิบัติ และมาตรการดำเนินการที่เกี่ยวข้องกับผู้ถือหุ้น : <https://www.civilengineering.co.th/th/corporate-governance/corporate-governance-policy>

### ข้อมูลเกี่ยวกับจรรยาบรรณธุรกิจ

#### จรรยาบรรณธุรกิจ

จรรยาบรรณธุรกิจ : มี

บริษัท ซิวิลเอนจิเนียริง จำกัด (มหาชน) และบริษัทในกลุ่ม (บริษัท) เชื่อมั่นว่าการปฏิบัติตาม หลักจรรยาบรรณและจริยธรรมธุรกิจ ซึ่งเป็นพื้นฐานสำคัญในการเสริมสร้างและยกระดับการกำกับดูแลกิจการ ที่ดี และเป็นรากฐานสำคัญของการเจริญเติบโตที่มั่นคงและยั่งยืน รวมทั้งเป็นสิ่งที่ช่วยสนับสนุนให้บริษัท สามารถบรรลุตามกลยุทธ์และวัตถุประสงค์ที่กำหนดไว้ ดังนั้น บริษัทจึงส่งเสริมให้การดำเนินธุรกิจและการปฏิบัติหน้าที่ของผู้ที่เกี่ยวข้องให้เป็นไปตามหลักปฏิบัติเกี่ยวกับจรรยาบรรณและจริยธรรมธุรกิจของบริษัท

ลิงก์จรรยาบรรณธุรกิจฉบับเต็ม : <https://www.civilengineering.co.th/storage/content/cg/document-download/20200810-civil-code-of-conduct-ethics-th.pdf>

### นโยบายและแนวปฏิบัติที่เกี่ยวข้องกับจรรยาบรรณธุรกิจ

แนวปฏิบัติที่เกี่ยวข้องกับจรรยาบรรณธุรกิจ : การป้องกันความขัดแย้งทางผลประโยชน์, การต่อต้านทุจริตและคอร์รัปชัน, การแจ้งเบาะแสและคุ้มครองผู้ร้องเรียน, การป้องกันการฉ้อโกง

ข้อมูลภายในเพื่อแสวงหาผลประโยชน์, การรักษาความปลอดภัยของข้อมูลและระบบสารสนเทศ, สิทธิมนุษยชน, ความปลอดภัยและอาชีวอนามัยในการทำงาน

### การป้องกันความขัดแย้งทางผลประโยชน์

บริษัท ซีวิลเอนจิเนียริง จำกัด (มหาชน) และบริษัทในกลุ่ม (บริษัท) ให้ความสำคัญและเข้าใจ วัตถุประสงค์ของการดำเนินธุรกิจ เพื่อประโยชน์สูงสุดของถือหุ้น ผู้มีส่วนได้เสีย และผู้เกี่ยวข้องอย่างเป็นธรรม และโปร่งใส โดยให้ความระมัดระวังในเรื่องการดำเนินการเรื่องที่มีความขัดแย้งทางผลประโยชน์ บริษัทจึงกำหนด เป็นนโยบาย แนวปฏิบัติเพื่อใช้ถือปฏิบัติ

ลิงก์การป้องกันความขัดแย้งทางผลประโยชน์ : <https://www.civilengineering.co.th/storage/content/cg/document-download/20240613-civil-conflict-of-interest-policy-th.pdf>

### การต่อต้านทุจริตและคอร์รัปชัน

บริษัท ซีวิลเอนจิเนียริง จำกัด (มหาชน) และบริษัทในกลุ่ม (บริษัท) ให้ความสำคัญต่อการดำเนิน ธุรกิจ อย่างระมัดระวังในเรื่องการทุจริตคอร์รัปชัน โดยยึดถือปฏิบัติตามหลักการกำกับดูแลกิจการที่ดี เพื่อ ประโยชน์สูงสุดของถือหุ้น ผู้มีส่วนได้เสีย และผู้เกี่ยวข้อง จึงกำหนดนโยบายต่อต้านการทุจริตคอร์รัปชัน เพื่อใช้ ถือเป็นแนวปฏิบัติ

ลิงก์การต่อต้านทุจริตและคอร์รัปชัน : <https://www.civilengineering.co.th/storage/content/cg/document-download/20200810-civil-anti-corruption-policy-th.pdf>

### การแจ้งเบาะแสและคุ้มครองผู้ร้องเรียน

บริษัทมีช่องทาง เพื่ออำนวยความสะดวกแก่ผู้ร้องเรียน หรือ แจ้งเบาะแส

ลิงก์การแจ้งเบาะแสและคุ้มครองผู้ร้องเรียน : <https://www.civilengineering.co.th/storage/content/cg/document-download/20240531-civil-it-whistleblowing-policy-th.pdf>

### การป้องกันการใช้ข้อมูลภายในเพื่อแสวงหาผลประโยชน์

กรรมการ ผู้บริหาร และพนักงานของบริษัท และบริษัทในกลุ่ม (บริษัท) สามารถลงทุนใน หลักทรัพย์ต่างๆ ของบริษัทที่จดทะเบียนเป็นหลักทรัพย์ในตลาดหลักทรัพย์แห่งประเทศไทยได้ แต่ต้องไม่ใช่ ข้อมูลภายในของบริษัทที่ยังมีได้เปิดเผยข้อมูลในตลาดหลักทรัพย์ในการตัดสินใจซื้อขายหลักทรัพย์นั้น หรือเพื่อ แสวงหาประโยชน์ส่วนตน ซึ่งจะเป็นการเอาเปรียบผู้ลงทุนทั่วไป และอาจเข้าข่ายเป็นการกระทำผิดกฎหมายด้วย บริษัทจึงกำหนดนโยบายการซื้อขายหลักทรัพย์ และการใช้ข้อมูลภายใน เพื่อให้กรรมการ ผู้บริหาร พนักงาน และ ผู้เกี่ยวข้องของบริษัท ใช้ยึดถือเป็นกรอบและแนวปฏิบัติ

ลิงก์การป้องกันการใช้ข้อมูลภายในเพื่อแสวงหาผลประโยชน์ : <https://www.civilengineering.co.th/storage/content/cg/document-download/20230612-civil-securities-use-inside-information-policy-th.pdf>

### การรักษาความปลอดภัยของข้อมูลและระบบสารสนเทศ

เพื่อประสิทธิภาพสูงสุดในการบริหารจัดการระบบเทคโนโลยีสารสนเทศของบริษัท ซีวิลเอนจิเนียริง จำกัด (มหาชน) จึงเห็นควรให้มีการกำหนดระเบียบบริษัท เรื่อง การรักษาความปลอดภัยด้านเทคโนโลยี สารสนเทศ

ลิงก์การรักษาความปลอดภัยของข้อมูลและระบบสารสนเทศ : <https://www.civilengineering.co.th/storage/content/cg/document-download/20230615-civil-it-security-policy-th.pdf>

### สิทธิมนุษยชน

เพื่อประสิทธิภาพสูงสุดในการบริหารจัดการระบบเทคโนโลยีสารสนเทศของบริษัท ซีวิลเอนจิเนียริง จำกัด (มหาชน) จึงเห็นควรให้มีการกำหนดระเบียบบริษัท เรื่อง การรักษาความปลอดภัยด้านเทคโนโลยี สารสนเทศ

ลิงก์สิทธิมนุษยชน : <https://www.civilengineering.co.th/storage/content/cg/document-download/20230612-civil-human-rights-policy-th.pdf>

## ความปลอดภัยและอาชีวอนามัยในการทำงาน

กำหนดไว้ในนโยบายความปลอดภัยและอาชีวอนามัย

ลิงก์ความปลอดภัยและอาชีวอนามัยในการทำงาน : <https://www.civilengineering.co.th/storage/content/cg/document-download/20200810-civil-occupational-safety-environment-policy-th.pdf>

## การส่งเสริมการปฏิบัติตามจรรยาบรรณธุรกิจ

การส่งเสริมให้คณะกรรมการ ผู้บริหาร และพนักงานปฏิบัติตาม : มี  
จรรยาบรรณธุรกิจ

จัดอบรมจรรยาบรรณธุรกิจแก่พนักงาน ผู้บริหาร

## การเข้าร่วมเครือข่ายในการต่อต้านทุจริตและคอร์รัปชัน

เข้าร่วมหรือประกาศเจตนารมณ์เป็นภาคีเครือข่าย : ไม่มี  
ในการต่อต้านทุจริตและคอร์รัปชัน

## ข้อมูลเกี่ยวกับการเปลี่ยนแปลงและพัฒนาการที่สำคัญของนโยบายแนวปฏิบัติและระบบการกำกับดูแลกิจการในรอบปีที่ผ่านมา

การเปลี่ยนแปลงและพัฒนาการที่สำคัญเกี่ยวกับการทบทวนนโยบายและแนวปฏิบัติของระบบการกำกับดูแลกิจการ หรือกฎบัตรคณะกรรมการ

ในรอบปีที่ผ่านมาบริษัทมีการทบทวนนโยบายและ : มี  
แนวปฏิบัติการกำกับดูแลกิจการ หรือกฎบัตรคณะกรรมการ

ในรอบปีที่ผ่านมาบริษัทมีการเปลี่ยนแปลง : มี  
และพัฒนาการที่สำคัญเกี่ยวกับนโยบายและแนวปฏิบัติ

ทบทวนนโยบายการกำกับดูแลกิจการที่ดี ประจำปีทุกปี

## การนำหลักการกำกับดูแลกิจการที่ดีสำหรับบริษัทจดทะเบียน (CG Code) มาปฏิบัติ

การนำหลักการ CG Code ตามที่ : นำมาปฏิบัติครบถ้วน  
สำนักงาน ก.ล.ต. กำหนดมาปฏิบัติ

บริษัทการนำหลักการกำกับดูแลกิจการที่ดีสำหรับบริษัทจดทะเบียน (CG Code) มาปฏิบัติอย่างเคร่งครัด และมีการทบทวนโดยคณะกรรมการบริษัทประจำปี

## ผลการดำเนินงานและผลลัพธ์ด้านการกำกับดูแลกิจการที่ดีอื่น ๆ

โครงการประเมิน CGR จาก IOD ระดับ 5 ดาว

# โครงสร้างการกำกับดูแลกิจการ

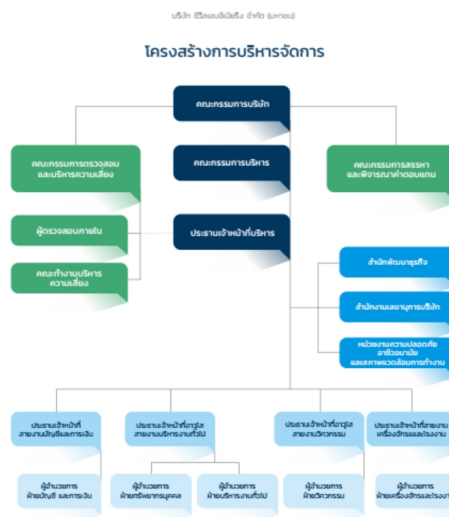
## ข้อมูลเกี่ยวกับโครงการสร้างการกำกับดูแลกิจการ

### โครงสร้างการกำกับดูแลกิจการ

#### แผนภาพโครงสร้างการกำกับดูแลกิจการ

โครงสร้างการกำกับดูแลกิจการ ณ วันที่ : 24 มี.ค. 2568

#### รูปแผนภาพโครงสร้างการกำกับดูแลกิจการ



#### โครงสร้างการบริหาร

## ข้อมูลเกี่ยวกับคณะกรรมการ

### ข้อมูลเกี่ยวกับคณะกรรมการ

#### องค์ประกอบของคณะกรรมการบริษัท

	2566		2567		2568	
	ชาย (คน)	หญิง (คน)	ชาย (คน)	หญิง (คน)	ชาย (คน)	หญิง (คน)
กรรมการรวม	7		7		7	
	6	1	6	1	6	1
กรรมการที่เป็นผู้บริหาร	2		2		2	
	2	0	2	0	2	0
กรรมการที่ไม่เป็นผู้บริหาร	5		5		5	
	4	1	4	1	4	1
กรรมการอิสระ	4		4		4	
	3	1	3	1	3	1
กรรมการที่ไม่เป็นผู้บริหาร และไม่ดำรงตำแหน่ง กรรมการอิสระ	1		1		1	
	1	0	1	0	1	0

	2566		2567		2568	
	ชาย (%)	หญิง (%)	ชาย (%)	หญิง (%)	ชาย (%)	หญิง (%)
กรรมการรวม	100.00		100.00		100.00	
	85.71	14.29	85.71	14.29	85.71	14.29
กรรมการที่เป็นผู้บริหาร	28.57		28.57		28.57	
	28.57	0.00	28.57	0.00	28.57	0.00
กรรมการที่ไม่เป็นผู้บริหาร	71.43		71.43		71.43	
	57.14	14.29	57.14	14.29	57.14	14.29
กรรมการอิสระ	57.14		57.14		57.14	
	42.86	14.29	42.86	14.29	42.86	14.29
กรรมการที่ไม่เป็นผู้บริหารและไม่ดำรงตำแหน่งกรรมการอิสระ	14.29		14.29		14.29	
	14.29	0.00	14.29	0.00	14.29	0.00

คำอธิบายเพิ่มเติม : % ที่แสดงคิดจากสัดส่วนของกรรมการรวม

	2566		2567		2568	
	ชาย (ปี)	หญิง (ปี)	ชาย (ปี)	หญิง (ปี)	ชาย (ปี)	หญิง (ปี)
อายุเฉลี่ยของกรรมการบริษัท	61		62		63	
	62	59	63	60	64	61

### ข้อมูลคณะกรรมการและผู้มีอำนาจควบคุมบริษัทรายบุคคล

#### รายชื่อคณะกรรมการบริษัท

รายชื่อกรรมการ	ตำแหน่ง	วันที่ดำรงตำแหน่ง	ทักษะและความชำนาญ
----------------	---------	-------------------	-------------------

รายชื่อกรรมการ	ตำแหน่ง	วันที่ดำรงตำแหน่ง	ทักษะและความชำนาญ
<p>1. นาย ชัยวัฒน์ อุทัยวรรณ  เพศ: ชาย  อายุ : 72 ปี  วุฒิการศึกษา : ปริญญาโท  สาขา : วิทยาศาสตร์  คอมพิวเตอร์  สัญชาติไทย : ใช่  มีถิ่นที่อยู่ในประเทศไทย : ใช่  ความสัมพันธ์ทางครอบครัว  ระหว่างกรรมการและ ผู้  บริหาร : ไม่มี  การกระทำความผิดตามกฎหมาย  หมายในระยะ 5 ปีที่ผ่านมา (*)  : ไม่มี  ผ่านการอบรมหลักสูตร  Director Accreditation  Program (DAP) : ไม่ใช่  ผ่านการอบรมหลักสูตร  Director Certification  Program (DCP) : ใช่</p> <p><b>การถือครองหุ้นในบริษัท</b></p> <ul style="list-style-type: none"> <li>• การถือหุ้นทางตรง :  1,400,000 หุ้น</li> </ul>	<p>ประธานกรรมการ  (กรรมการที่ไม่เป็นผู้บริหาร,  กรรมการอิสระ)</p> <p>กรรมการผู้มีอำนาจลงนาม  ผูกพัน  บริษัทตามหนังสือรับรอง : ไม่  ใช่</p> <p>ประเภทของกรรมการ :  กรรมการเดิม (กรรมการที่ยัง  ดำรงตำแหน่งตามบัญชี  รายงาน  และไม่มีผลการลาออกระหว่างปี)</p>	<p>9 มี.ค. 2563</p>	<p>การจัดทำงบประมาณ,  การเงิน, ความยั่งยืน, ธนาคาร,  บรรษัทภิบาล/ การกำกับดูแล</p>

รายชื่อกรรมการ	ตำแหน่ง	วันที่ดำรงตำแหน่ง	ทักษะและความชำนาญ
<p>2. นาย ปิยะดิษฐ์ อัครศิริสุข  เพศ: ชาย  อายุ : 48 ปี  วุฒิการศึกษา : ปริญญาโท  สาขา : วิศวกรรม  สัญชาติไทย : ใช่  มีถิ่นที่อยู่ในประเทศไทย : ใช่  ความสัมพันธ์ทางครอบครัว  ระหว่างกรรมการและ ผู้  บริหาร : มี  การกระทำความผิดตามกฎหมาย  หมายในระยะเวลา 5 ปีที่ผ่านมา (*)  : ไม่มี  ผ่านการอบรมหลักสูตร  Director Accreditation  Program (DAP) : ไม่ใช่  ผ่านการอบรมหลักสูตร  Director Certification  Program (DCP) : ใช่</p> <p><b>การถือครองหุ้นในบริษัท</b></p> <ul style="list-style-type: none"> <li>• การถือหุ้นทางตรง :  6,400,000 หุ้น</li> </ul>	<p>กรรมการ  (กรรมการที่เป็นผู้บริหาร)</p> <p>กรรมการผู้มีอำนาจลงนาม  ผูกพัน  บริษัทตามหนังสือรับรอง : ใช่</p> <p>ประเภทของกรรมการ :  กรรมการเดิม (กรรมการที่ยัง  ดำรงตำแหน่งตามงบปีที่  รายงาน  และไม่มีกรลาออกระหว่างปี)</p>	<p>15 ก.ย. 2554</p>	<p>บริการรับเหมาก่อสร้าง,  พลังงานและสาธารณูปโภค,  วัสดุก่อสร้าง, วิศวกรรม</p>

รายชื่อกรรมการ	ตำแหน่ง	วันที่ดำรงตำแหน่ง	ทักษะและความชำนาญ
<p>3. นาย พันธนนท์ เลิศวัฒนศศิกุล เพศ: ชาย อายุ : 60 ปี วุฒิการศึกษา : ปริญญาตรี สาขา : บริหารธุรกิจ สัญชาติไทย : ใช่ มีถิ่นที่อยู่ในประเทศไทย : ใช่ ความสัมพันธ์ทางครอบครัว ระหว่างกรรมการและ ผู้ บริหาร : มี การกระทำความผิดตามกฎหมาย หมายในระยะเวลา 5 ปีที่ผ่านมา (*) : ไม่มี ผ่านการอบรมหลักสูตร Director Accreditation Program (DAP) : ไม่ใช่ ผ่านการอบรมหลักสูตร Director Certification Program (DCP) : ใช่</p> <p><b>การถือครองหุ้นในบริษัท</b></p> <ul style="list-style-type: none"> <li>• การถือหุ้นทางตรง : 0 หุ้น</li> </ul>	<p>กรรมการ (กรรมการที่เป็นผู้บริหาร)</p> <p>กรรมการผู้มีอำนาจลงนาม ผูกพัน บริษัทตามหนังสือรับรอง : ใช่</p> <p>ประเภทของกรรมการ : กรรมการเดิม (กรรมการที่ยัง ดำรงตำแหน่งตามงบปีที่ รายงาน และไม่มีผลการลาออกระหว่างปี)</p>	<p>30 เม.ย. 2562</p>	<p>การจัดการทรัพยากรมนุษย์, การเจรจาต่อรอง, ของใช้ใน ครัวเรือนและสำนักงาน, บริการ รับเหมาก่อสร้าง, วัสดุก่อสร้าง</p>

รายชื่อกรรมการ	ตำแหน่ง	วันที่ดำรงตำแหน่ง	ทักษะและความชำนาญ
<p>4. นาย ธนิต ธงทอง  เพศ: ชาย  อายุ : 62 ปี  วุฒิการศึกษา : ปริญญาเอก  สาขา : วิศวกรรม  สัญชาติไทย : ใช่  มีถิ่นที่อยู่ในประเทศไทย : ใช่  ความสัมพันธ์ทางครอบครัว  ระหว่างกรรมการและ ผู้  บริหาร : ไม่มี  การกระทำความผิดตามกฎหมาย  หมายในระยะเวลา 5 ปีที่ผ่านมา (*)  : ไม่มี  ผ่านการอบรมหลักสูตร  Director Accreditation  Program (DAP) : ใช่  ผ่านการอบรมหลักสูตร  Director Certification  Program (DCP) : ไม่ใช่</p> <p><b>การถือครองหุ้นในบริษัท</b></p> <ul style="list-style-type: none"> <li>• การถือหุ้นทางตรง : 725,000 หุ้น</li> </ul>	<p>กรรมการ  (กรรมการที่ไม่เป็นผู้บริหาร)</p> <p>กรรมการผู้มีอำนาจลงนาม  ผูกพัน  บริษัทตามหนังสือรับรอง : ไม่  ใช่</p> <p>ประเภทของกรรมการ :  กรรมการเดิม (กรรมการที่ยัง  ดำรงตำแหน่งตามงบประมาณปี  รายงาน  และไม่มีผลการลาออกระหว่างปี)</p>	<p>9 มี.ค. 2563</p>	<p>การจัดการโครงการ, บริการรับ  เหมาก่อสร้าง, พัฒนา  อสังหาริมทรัพย์, วัสดุก่อสร้าง,  วิศวกรรม</p>

รายชื่อกรรมการ	ตำแหน่ง	วันที่ดำรงตำแหน่ง	ทักษะและความชำนาญ
<p>5. นาย วีรศักดิ์ โฆสิตไพศาล  เพศ: ชาย  อายุ : 71 ปี  วุฒิการศึกษา : ปริญญาโท  สาขา : วิศวกรรม  สัญชาติไทย : ใช่  มีถิ่นที่อยู่ในประเทศไทย : ใช่  ความสัมพันธ์ทางครอบครัว  ระหว่างกรรมการและ ผู้  บริหาร : ไม่มี  การกระทำความผิดตามกฎหมาย  หมายในระยะเวลา 5 ปีที่ผ่านมา (*)  : ไม่มี  ผ่านการอบรมหลักสูตร  Director Accreditation  Program (DAP) : ไม่ใช่  ผ่านการอบรมหลักสูตร  Director Certification  Program (DCP) : ใช่</p> <p><b>การถือครองหุ้นในบริษัท</b></p> <ul style="list-style-type: none"> <li>• การถือหุ้นทางตรง :  1,400,000 หุ้น</li> </ul>	<p>กรรมการ  (กรรมการที่ไม่เป็นผู้บริหาร,  กรรมการอิสระ)</p> <p>กรรมการผู้มีอำนาจลงนาม  ผูกพัน  บริษัทตามหนังสือรับรอง : ไม่  ใช่</p> <p>ประเภทของกรรมการ :  กรรมการเดิม (กรรมการที่ยัง  ดำรงตำแหน่งตามงบปีที่  รายงาน  และไม่มีผลการลาออกระหว่างปี)</p>	<p>9 มี.ค. 2563</p>	<p>การจัดการองค์กร, การตรวจสอบ, ความรับผิดชอบต่อสังคม, บรรษัทภิบาล/ การกำกับดูแล, วิศวกรรม</p>

รายชื่อกรรมการ	ตำแหน่ง	วันที่ดำรงตำแหน่ง	ทักษะและความชำนาญ
<p>6. นาง ยุพิน กาญจนวิภัย  เพศ: หญิง  อายุ : 61 ปี  วุฒิการศึกษา : ปริญญาโท  สาขา : บัญชี  สัญชาติไทย : ใช่  มีถิ่นที่อยู่ในประเทศไทย : ใช่  ความสัมพันธ์ทางครอบครัว  ระหว่างกรรมการและ ผู้  บริหาร : ไม่มี  การกระทำความผิดตามกฎหมาย  หมายในระยะเวลา 5 ปีที่ผ่านมา (*)  : ไม่มี  ผ่านการอบรมหลักสูตร  Director Accreditation  Program (DAP) : ไม่ใช่  ผ่านการอบรมหลักสูตร  Director Certification  Program (DCP) : ใช่</p> <p><b>การถือครองหุ้นในบริษัท</b></p> <ul style="list-style-type: none"> <li>• การถือหุ้นทางตรง : 750,000 หุ้น</li> </ul>	<p>กรรมการ  (กรรมการที่ไม่เป็นผู้บริหาร,  กรรมการอิสระ)</p> <p>กรรมการผู้มีอำนาจลงนาม  ผูกพัน  บริษัทตามหนังสือรับรอง : ไม่  ใช่</p> <p>ประเภทของกรรมการ :  กรรมการเดิม (กรรมการที่ยัง  ดำรงตำแหน่งตามงบปีที่  รายงาน  และไม่มีผลการลาออกระหว่างปี)</p>	<p>9 มี.ค. 2563</p>	<p>การจัดการกลยุทธ์, การจัดทำ  งบประมาณ, บัญชี, พัฒนา  อสังหาริมทรัพย์, อาหารและ  เครื่องดื่ม</p>

รายชื่อกรรมการ	ตำแหน่ง	วันที่ดำรงตำแหน่ง	ทักษะและความชำนาญ
<p>7. นาย ชัยณรงค์ โชไชย เพศ: ชาย อายุ : 69 ปี วุฒิการศึกษา : ปริญญาโท สาขา : รัฐศาสตร์ สัญชาติไทย : ใช่ มีถิ่นที่อยู่ในประเทศไทย : ใช่ ความสัมพันธ์ทางครอบครัว ระหว่างกรรมการและ ผู้ บริหาร : ไม่มี การกระทำความผิดตามกฎหมาย หมายในระยะเวลา 5 ปีที่ผ่านมา (*) : ไม่มี ผ่านการอบรมหลักสูตร Director Accreditation Program (DAP) : ใช่ ผ่านการอบรมหลักสูตร Director Certification Program (DCP) : ไม่ใช่</p> <p><b>การถือครองหุ้นในบริษัท</b></p> <ul style="list-style-type: none"> <li>• การถือหุ้นทางตรง : 725,000 หุ้น</li> </ul>	<p>กรรมการ (กรรมการที่ไม่เป็นผู้บริหาร, กรรมการอิสระ)</p> <p>กรรมการผู้มีอำนาจลงนาม ผูกพัน บริษัทตามหนังสือรับรอง : ไม่ ใช่</p> <p>ประเภทของกรรมการ : กรรมการเดิม (กรรมการที่ยัง ดำรงตำแหน่งตามงบปีที่ รายงาน และไม่มีผลการลาออกระหว่างปี)</p>	9 มี.ค. 2563	กฎหมาย, การจัดการองค์กร, การจัดการเทคโนโลยี สารสนเทศ, การตรวจสอบ, บริษัทภิบาล/ การกำกับดูแล

คำอธิบายเพิ่มเติม:

(\*) ความผิดตามพระราชบัญญัติหลักทรัพย์และตลาดหลักทรัพย์พ.ศ. 2535 หรือพระราชบัญญัติสัญญาซื้อขายล่วงหน้า พ.ศ. 2546 ทั้งนี้ เฉพาะความผิดในเรื่องดังต่อไปนี้

(1) การกระทำการโดยไม่สุจริต หรือประมาทเลินเล่ออย่างร้ายแรง

(2) การเปิดเผย หรือเผยแพร่ข้อมูล หรือข้อความอันเป็นเท็จที่อาจทำให้ลำคัมผิด หรือปกปิดข้อความจริงที่ควรบอกให้แจ้งในสาระสำคัญซึ่งอาจมีผลกระทบต่อจิตใจของผู้ถือหุ้น ผู้ลงทุน หรือ ผู้ที่เกี่ยวข้อง

(3) การกระทำอันไม่เป็นธรรมหรือการเอาเปรียบผู้ลงทุนในการซื้อขายหลักทรัพย์หรือสัญญาซื้อขายล่วงหน้า หรือมีหรือเคยมีส่วนร่วมหรือสนับสนุนการกระทำความผิดดังกล่าว

(\*\*) การถือหุ้นโดยบุคคลที่มีความสัมพันธ์กับกรรมการ ผู้บริหาร ตามมาตรา 59 พระราชบัญญัติหลักทรัพย์และตลาดหลักทรัพย์ พ.ศ. 2535 เช่น คู่สมรสหรือผู้ที่อยู่กินด้วยกันฉันสามีภริยา (ชายหญิงที่ไม่ได้จดทะเบียนสมรสแต่อยู่กินกันอย่างเปิดเผย) บุตรที่ยังไม่บรรลุนิติภาวะ เป็นต้น

## รายชื่อกรรมการที่ลาออก / พ้นตำแหน่งระหว่างปี

## รายชื่อกรรมการ จำแนกตามตำแหน่ง

รายชื่อกรรมการ	ตำแหน่ง	กรรมการ ที่เป็น ผู้บริหาร	กรรมการ ที่ไม่เป็น ผู้บริหาร	กรรมการ อิสระ	กรรมการ ที่ไม่เป็น ผู้บริหาร และไม่ดำรง ตำแหน่ง กรรมการ อิสระ	กรรมการ ผู้มีอำนาจ ลงนาม ผูกพันบริษัท ตามหนังสือ รับรอง
1. นาย ชัยวัฒน์ อุทัยวรรณ	ประธานกรรมการ		✓	✓		
2. นาย ปิยะดิษฐ์ อัครศิริสุข	กรรมการ	✓				✓
3. นาย พันธนท์ เลิศวิวัฒนศิริกุล	กรรมการ	✓				✓
4. นาย ธนิต ธงทอง	กรรมการ		✓		✓	
5. นาย วีรศักดิ์ โฆสิตไพศาล	กรรมการ		✓	✓		
6. นาง ยุพิน กาญจนวิภัย	กรรมการ		✓	✓		
7. นาย ชัยณรงค์ โชไชย	กรรมการ		✓	✓		
<b>รวม (คน)</b>		<b>2</b>	<b>5</b>	<b>4</b>	<b>1</b>	<b>2</b>

#### ภาพรวมทักษะและความชำนาญของกรรมการ

ทักษะและความชำนาญ	จำนวน (คน)	ร้อยละ (%)
1. อาหารและเครื่องดื่ม	1	14.29
2. ขອງใช้ในครัวเรือนและสำนักงาน	1	14.29
3. ธนาคาร	1	14.29
4. วัสดุก่อสร้าง	3	42.86
5. บริการรับเหมาก่อสร้าง	3	42.86
6. พัฒนาอสังหาริมทรัพย์	2	28.57
7. พลังงานและสาธารณสุขโรค	1	14.29

ทักษะและความชำนาญ	จำนวน (คน)	ร้อยละ (%)
8. กฎหมาย	1	14.29
9. บัญชี	1	14.29
10. การเงิน	1	14.29
11. ความรับผิดชอบต่อสังคม	1	14.29
12. การจัดการทรัพยากรมนุษย์	1	14.29
13. ความยั่งยืน	1	14.29
14. การจัดการเทคโนโลยีสารสนเทศ	1	14.29
15. การเจรจาต่อรอง	1	14.29
16. การจัดการโครงการ	1	14.29
17. การจัดการองค์กร	2	28.57
18. วิศวกรรม	3	42.86
19. การจัดการกลยุทธ์	1	14.29
20. การตรวจสอบ	2	28.57
21. การจัดทำงบประมาณ	2	28.57
22. บรรษัทภิบาล/ การกำกับดูแล	3	42.86

ข้อมูลเกี่ยวกับคณะกรรมการบริษัทอื่นๆ<sup>(\*)(\*\*)</sup>

	2566	2567	2568
ประธานกรรมการและผู้บริหารสูงสุดเป็นบุคคลเดียวกัน	-	ไม่ใช่	ไม่ใช่
ประธานกรรมการเป็นกรรมการอิสระ	-	ใช่	ใช่
ประธานกรรมการและผู้บริหารสูงสุดเป็นบุคคลในครอบครัวเดียวกัน	ไม่ใช่	ไม่ใช่	ไม่ใช่

	2566	2567	2568
ประธานกรรมการเป็นสมาชิกในคณะกรรมการบริหารหรือคณะทำงาน	-	ไม่ใช่	ไม่ใช่
บริษัทแต่งตั้งกรรมการอิสระอย่างน้อยหนึ่งคนเพื่อกำหนดวาระการประชุมคณะกรรมการ	ไม่ใช่	ไม่ใช่	ไม่ใช่

คำอธิบายเพิ่มเติม :

(\*) ข้อมูลเกี่ยวกับคณะกรรมการอื่น ๆ จะถูกประมวลผลตั้งแต่ปี 2565 เป็นต้นไป

(\*\*) หากมีการระบุหมายเหตุจะเป็นการนำหมายเหตุของปีล่าสุดมาแสดง

### มาตรการถ่วงดุลอำนาจระหว่างคณะกรรมการและฝ่ายจัดการ

มาตรการถ่วงดุลอำนาจระหว่างคณะกรรมการและฝ่ายจัดการ : มี

วิธีการถ่วงดุลอำนาจระหว่างคณะกรรมการและฝ่ายจัดการ : การเพิ่มสัดส่วนกรรมการอิสระมากกว่ากึ่งหนึ่ง

กรรมการอิสระมีจำนวน 4 คน มากกว่ากึ่งหนึ่งของคณะกรรมการบริษัท

### ข้อมูลเกี่ยวกับบทบาทหน้าที่ของคณะกรรมการบริษัท

กฎบัตรคณะกรรมการ (Board charter) : มี

กำหนดบทบาทหน้าที่ของคณะกรรมการบริษัท

ลิงก์กฎบัตรคณะกรรมการ (Board charter) : <https://www.civilengineering.co.th/storage/content/cg/document-download/charter/20211203-civil-charter-board-directors-th.pdf>

### ข้อมูลเกี่ยวกับคณะกรรมการชุดย่อย

#### ข้อมูลเกี่ยวกับคณะกรรมการชุดย่อย

#### ข้อมูลเกี่ยวกับบทบาทหน้าที่ของคณะกรรมการชุดย่อย

#### บทบาทหน้าที่ของคณะกรรมการชุดย่อย

##### คณะกรรมการบริษัท

##### บทบาทหน้าที่

- อื่น ๆ
- ไม่มี

## ขอบเขต อำนาจ หน้าที่และบทบาทความรับผิดชอบ

พิจารณาภาพรวมของกิจการ

### ลิงก์กฎบัตร

<https://www.civilengineering.co.th/storage/content/cg/document-download/charter/20211203-civil-charter-board-directors-th.pdf>

## คณะกรรมการบริหาร

### บทบาทหน้าที่

- อื่น ๆ
- บริหารการดำเนินงานของกิจการ

## ขอบเขต อำนาจ หน้าที่และบทบาทความรับผิดชอบ

บริหารกิจการ

### ลิงก์กฎบัตร

<https://www.civilengineering.co.th/storage/content/cg/document-download/charter/20200810-civil-charter-executive-committee-th.pdf>

## คณะกรรมการตรวจสอบและบริหารความเสี่ยง

### บทบาทหน้าที่

- การสอบทานรายงานทางการเงินและระบบควบคุมภายใน
- การกำกับดูแลด้านความเสี่ยง
- การพัฒนาความยั่งยืน

## ขอบเขต อำนาจ หน้าที่และบทบาทความรับผิดชอบ

ตรวจสอบและบริหารความเสี่ยง กำกับดูแลกิจการ

### ลิงก์กฎบัตร

<https://www.civilengineering.co.th/storage/content/cg/document-download/charter/20240527-civil-charter-audit-committee-th.pdf>

## คณะกรรมการสรรหาและพิจารณาค่าตอบแทน

### บทบาทหน้าที่

- การสรรหากรรมการ / ผู้บริหารระดับสูง
- การพิจารณาค่าตอบแทน

## ขอบเขต อำนาจ หน้าที่และบทบาทความรับผิดชอบ

สรรหาและพิจารณาค่าตอบแทน

### ลิงก์กฎบัตร

<https://www.civilengineering.co.th/storage/content/cg/document-download/charter/20230615-civil-charter-nomination-remuneration-committee-th.pdf>

## ข้อมูลคณะกรรมการชุดย่อยแต่ละชุด

รายชื่อคณะกรรมการตรวจสอบ

รายชื่อกรรมการ	ตำแหน่ง	วันที่ดำรงตำแหน่ง	ทักษะและความชำนาญ
1. นาย วีรศักดิ์ โฆสิตไพศาล เพศ: ชาย อายุ : 71 ปี วุฒิการศึกษา : ปริญญาโท สาขา : วิศวกรรม สัญชาติไทย : ใช่ ถิ่นที่อยู่ในประเทศไทย : ใช่ มีประสบการณ์ความรู้ด้านการตรวจสอบบัญชี : ไม่ใช่	ประธานกรรมการตรวจสอบ (กรรมการที่ไม่เป็นผู้บริหาร, กรรมการอิสระ)  ประเภทของกรรมการ : กรรมการเดิม (กรรมการที่ยัง ดำรงตำแหน่งตามงบปีที่ รายงาน และไม่มีผลการลาออกระหว่างปี)	9 มี.ค. 2563	การจัดการองค์กร, การตรวจสอบ, ความรับผิดชอบต่อสังคม, บริษัทภิบาล/ การกำกับดูแล, วิศวกรรม
2. นาง ยุพิน กาญจนวิทย์ <sup>(*)</sup> เพศ: หญิง อายุ : 61 ปี วุฒิการศึกษา : ปริญญาโท สาขา : บัญชี สัญชาติไทย : ใช่ ถิ่นที่อยู่ในประเทศไทย : ใช่ มีประสบการณ์ความรู้ด้านการตรวจสอบบัญชี : ใช่	กรรมการตรวจสอบ (กรรมการที่ไม่เป็นผู้บริหาร, กรรมการอิสระ)  ประเภทของกรรมการ : กรรมการเดิม (กรรมการที่ยัง ดำรงตำแหน่งตามงบปีที่ รายงาน และไม่มีผลการลาออกระหว่างปี)	9 มี.ค. 2563	การจัดการกลยุทธ์, การจัดทำงบประมาณ, บัญชี, พัฒนาอสังหาริมทรัพย์, อาหารและเครื่องดื่ม
3. นาย ชัยณรงค์ โชไชย เพศ: ชาย อายุ : 69 ปี วุฒิการศึกษา : ปริญญาโท สาขา : รัฐศาสตร์ สัญชาติไทย : ใช่ ถิ่นที่อยู่ในประเทศไทย : ใช่ มีประสบการณ์ความรู้ด้านการตรวจสอบบัญชี : ไม่ใช่	กรรมการตรวจสอบ (กรรมการที่ไม่เป็นผู้บริหาร, กรรมการอิสระ)  ประเภทของกรรมการ : กรรมการเดิม (กรรมการที่ยัง ดำรงตำแหน่งตามงบปีที่ รายงาน และไม่มีผลการลาออกระหว่างปี)	9 มี.ค. 2563	กฎหมาย, การจัดการองค์กร, การจัดการเทคโนโลยีสารสนเทศ, การตรวจสอบ, บริษัทภิบาล/ การกำกับดูแล

คำอธิบายเพิ่มเติม:

(\*) กรรมการที่มีความรู้และประสบการณ์ในการสอบทานงบการเงินของบริษัท

รายชื่อกรรมการตรวจสอบที่ลาออก / พ้นตำแหน่งระหว่างปี

รายชื่อคณะกรรมการบริหาร

รายชื่อกรรมการ	ตำแหน่ง	วันที่ดำรงตำแหน่ง
1. นาย ปิยะดิษฐ์ อัครศิริสุข เพศ: ชาย อายุ : 48 ปี วุฒิการศึกษา : ปริญญาโท สาขา : วิศวกรรม สัญชาติไทย : ใช่ ถิ่นที่อยู่ในประเทศไทย : ใช่	ประธานกรรมการบริหาร	28 ก.พ. 2563
2. นาย พันชนนธ์ เลิศวัฒนศศิกุล เพศ: ชาย อายุ : 60 ปี วุฒิการศึกษา : ปริญญาตรี สาขา : บริหารธุรกิจ สัญชาติไทย : ใช่ ถิ่นที่อยู่ในประเทศไทย : ใช่	กรรมการบริหาร	28 ก.พ. 2563
3. นาย อนุวัช เลิศชัยวรกุล เพศ: ชาย อายุ : 66 ปี วุฒิการศึกษา : ปริญญาตรี สาขา : บริหารธุรกิจ สัญชาติไทย : ใช่ ถิ่นที่อยู่ในประเทศไทย : ใช่	กรรมการบริหาร	28 ก.พ. 2563
4. นาย กิตติศักดิ์ โตตลิ่งชัน เพศ: ชาย อายุ : 55 ปี วุฒิการศึกษา : ปริญญาตรี สาขา : วิศวกรรม สัญชาติไทย : ใช่ ถิ่นที่อยู่ในประเทศไทย : ใช่	กรรมการบริหาร	25 เม.ย. 2565
5. นางสาว สาวิตตรี พึ่งรัมย์ เพศ: หญิง อายุ : 50 ปี วุฒิการศึกษา : ปริญญาโท สาขา : บัญชี สัญชาติไทย : ใช่ ถิ่นที่อยู่ในประเทศไทย : ใช่	กรรมการบริหาร	11 พ.ย. 2565

รายชื่อกรรมการบริหารที่ลาออก / พ้นตำแหน่งระหว่างปี

รายชื่อคณะกรรมการชุดย่อยอื่น ๆ

ชื่อคณะกรรมการชุดย่อย	รายชื่อ	ตำแหน่ง
คณะกรรมการตรวจสอบและบริหารความเสี่ยง	นาย วีรศักดิ์ โหมสิตไพศาล	ประธานคณะกรรมการชุดย่อย (กรรมการอิสระ)
	นาย ชัยณรงค์ โชไชย	กรรมการชุดย่อย (กรรมการอิสระ)
	นาง ยุพิน กาญจนวิภัย	กรรมการชุดย่อย (กรรมการอิสระ)
คณะกรรมการสรรหาและพิจารณาค่าตอบแทน	นาย ธนิต ธงทอง	ประธานคณะกรรมการชุดย่อย
	นาง ยุพิน กาญจนวิภัย	กรรมการชุดย่อย (กรรมการอิสระ)

รายชื่อคณะกรรมการชุดย่อยอื่น ๆ ที่ลาออก/พ้นตำแหน่งระหว่างปี

ข้อมูลเกี่ยวกับผู้บริหาร

ข้อมูลเกี่ยวกับผู้บริหาร

รายชื่อและตำแหน่งของผู้บริหาร

รายชื่อผู้บริหารสูงสุดและผู้บริหาร 4 รายแรกนับจากผู้บริหารสูงสุด

รายชื่อผู้บริหาร	ตำแหน่ง	วันที่ดำรงตำแหน่ง	ทักษะและความชำนาญ
1. นาย ปิยะดิษฐ์ อัครศิริสุข เพศ: ชาย อายุ : 48 ปี วุฒิการศึกษา : ปริญญาโท สาขา : วิศวกรรม สัญชาติไทย : ใช่ มีถิ่นที่อยู่ในประเทศไทย : ใช่ ผู้รับผิดชอบสูงสุดในสายงาน : ผู้รับผิดชอบสูงสุดในสายงาน บัญชีและการเงิน : ไม่ใช่ ผู้ควบคุมดูแลการบัญชี : ไม่ใช่	ประธานเจ้าหน้าที่บริหาร (ผู้บริหารสูงสุด)	9 มี.ค. 2563	บริการรับเหมาก่อสร้าง, พลังงานและสาธารณูปโภค, วัสดุก่อสร้าง, วิศวกรรม

คำอธิบายเพิ่มเติม :

(\*) ผู้รับผิดชอบสูงสุดในสายงานบัญชีและการเงิน

(\*\*) ผู้ควบคุมดูแลการทำบัญชี

(\*\*\*) แต่งตั้งภายหลังวันสิ้นสุดปีบัญชี ณ ปีรายงาน

แผนภาพโครงสร้างผู้บริหารสูงสุดและผู้บริหาร 4 รายแรกนับจากผู้บริหารสูงสุด

รูปแผนภาพโครงสร้างผู้บริหารสูงสุดและผู้บริหาร 4 รายแรกนับจากผู้บริหารสูงสุด

## นโยบายการจ่ายค่าตอบแทนกรรมการบริหารและผู้บริหาร

### หลักปฏิบัติ 3.4

ก่อนการเสนอโครงสร้างและอัตราค่าตอบแทนกรรมการให้ที่ประชุมผู้ถือหุ้นอนุมัติ คณะกรรมการจะพิจารณาให้โครงสร้างและอัตราค่าตอบแทนคณะกรรมการ มีความเหมาะสมกับความรับผิดชอบและจงใจให้คณะกรรมการนำพางค์กรให้ดำเนินงานตามเป้าหมายทั้งระยะสั้นและระยะยาว

ลิงก์นโยบายการจ่ายค่าตอบแทนกรรมการบริหารและผู้บริหาร : <https://www.civilengineering.co.th/storage/content/cg/document-download/charter/20230615-civil-charter-nomination-remuneration-committee-th.pdf>

คณะกรรมการบริษัทหรือคณะกรรมการพิจารณาค่าตอบแทนมีความเห็น : มี  
ต่อนโยบายการจ่ายค่าตอบแทนกรรมการบริหารและผู้บริหารหรือไม่

คณะกรรมการบริษัทฯ ได้พิจารณากำหนดค่าตอบแทนของกรรมการบริษัทฯ และคณะกรรมการชด้อย โดยคำนึงถึงความเหมาะสมกับหน้าที่ความรับผิดชอบของกรรมการ และสอดคล้องกับผลการดำเนินงานโดยรวมของบริษัทฯ รวมทั้งเปรียบเทียบกับบริษัทจดทะเบียนอื่นที่อยู่ในอุตสาหกรรมเดียวกัน และมีขนาดใกล้เคียงกัน โดยความเห็นของคณะกรรมการสรรหาและพิจารณาค่าตอบแทน

## ค่าตอบแทนกรรมการบริหารและผู้บริหาร

### ค่าตอบแทนที่เป็นตัวเงินของกรรมการบริหารและผู้บริหาร

	2566	2567	2568
ค่าตอบแทนกรรมการบริหารและผู้บริหารรวม (บาท)	19,040,000.00	18,580,000.00	19,990,000.00

กำหนดค่าตอบแทนของกรรมการทั้งรูปแบบที่เป็นตัวเงินและไม่เป็นตัวเงิน จะต้องมีความเหมาะสม เชื่อมโยงกับมูลค่าที่บริษัทสร้างให้กับผู้ถือหุ้น และสอดคล้องกับกลยุทธ์และเป้าหมายระยะยาวของบริษัท ประสิทธิภาพ ภาระหน้าที่ ขอบเขตของบทบาทและความรับผิดชอบ (accountability and responsibility) รวมถึงประโยชน์ที่คาดว่าจะได้รับจากกรรมการแต่ละคน กรรมการที่ได้รับมอบหมายหน้าที่และความรับผิดชอบเพิ่มขึ้น เช่น เป็นสมาชิกของคณะกรรมการชด้อย จะได้รับค่าตอบแทนเพิ่มเติมที่เหมาะสม โดยอยู่ในลักษณะที่เปรียบเทียบกับระดับที่ปฏิบัติอยู่ในอุตสาหกรรม

### ค่าตอบแทนอื่นของกรรมการบริหารและผู้บริหาร

	2566	2567	2568
Employee Stock Ownership Plan (ESOP)	ไม่มี	-	-
Employee Joint Investment Program (EJIP)	ไม่มี	-	-

### ค่าตอบแทนหรือผลประโยชน์ค้างจ่ายของกรรมการบริหารและผู้บริหาร

ค่าตอบแทนหรือผลประโยชน์ค้างจ่ายของกรรมการบริหารและ : 0.00  
ผู้บริหารในรอบปีที่ผ่านมา

## ข้อมูลสำคัญอื่น ๆ

## ข้อมูลสำคัญอื่น ๆ

### ผู้ที่ได้รับมอบหมาย

#### รายชื่อผู้ควบคุมดูแลการทำบัญชี

ชื่อ-นามสกุล	อีเมล	โทรศัพท์
1. นาย ศราวุธ ไบสี	sarawut.b@civilengineering.co.th	-

#### รายชื่อเลขานุการบริษัท

ชื่อ-นามสกุล	อีเมล	โทรศัพท์
1. นาย เขาวรัตน์ ปัทมทัตต์	chaovarat.p@civilengineering.co.th	02-589-8888-9 ต่อ 124

#### รายชื่อหัวหน้างานตรวจสอบภายในหรือผู้ตรวจสอบภายในที่ว่างจากภายนอก

ชื่อ-นามสกุล	อีเมล	โทรศัพท์
1. นางสาว จอมสุรางค์ สุจิรพันธ์	jomsurang.s@dir.co.th	-

#### รายชื่อหัวหน้างานกำกับดูแลการปฏิบัติงานของบริษัท (Compliance)

#### หัวหน้างานนักลงทุนสัมพันธ์

บริษัทมีการแต่งตั้งหัวหน้างานนักลงทุนสัมพันธ์หรือไม่ : มี

#### รายชื่อหัวหน้างานนักลงทุนสัมพันธ์

ชื่อ-นามสกุล	อีเมล	โทรศัพท์
1. นาย วสุ โรจนทรัพย์สกุล	vassu.r@civilengineering.co.th	-

### ผู้สอบบัญชีของบริษัท

#### รายละเอียดการสอบบัญชีของบริษัท

บริษัทผู้สอบบัญชี	ค่าสอบบัญชี (บาท)	ค่าบริการอื่น ๆ	รายชื่อและข้อมูลทั่วไปของผู้สอบบัญชี
-------------------	-------------------	-----------------	--------------------------------------

บริษัทผู้สอบบัญชี	ค่าสอบบัญชี (บาท)	ค่าบริการอื่น ๆ	รายชื่อและข้อมูลทั่วไปของ ผู้สอบบัญชี
บริษัท สำนักงาน อีวาย จำกัด เลขที่ 1875 วัน แบงค็อก ทาวเวอร์ 3 ชั้น 34 - 37 ถนน พระรามที่ 4 แขวงลุมพินี เขต ปทุมวัน กรุงเทพมหานคร 10330 โทรศัพท์ +66 2264 9090	1,300,000.00	-	-

**บุคลากรที่ได้รับมอบหมาย กรณีที่เป็นบริษัทต่างประเทศ**

บริษัทมีบุคลากรที่ได้รับมอบหมายให้เป็นตัวแทนในประเทศไทย : ไม่มี  
หรือไม่

**รายชื่อบุคลากรที่ได้รับมอบหมายให้เป็นตัวแทนในประเทศไทย**

ผลการดำเนินงานด้านการกำกับดูแลกิจการ

ข้อมูลเกี่ยวกับสรุปผลการปฏิบัติหน้าที่ของคณะกรรมการในรอบปีที่ผ่านมา

สรุปผลการปฏิบัติหน้าที่ของคณะกรรมการในรอบปีที่ผ่านมา

การสรรหาคณะกรรมการ / การพัฒนากรรมการ / การประเมินผลการปฏิบัติหน้าที่ของกรรมการ

### ข้อมูลเกี่ยวกับการสรรหาคณะกรรมการ

รายชื่อกรรมการที่หมดวาระและได้รับการแต่งตั้งกลับเข้ามาใหม่

รายชื่อกรรมการใหม่ที่ได้รับการแต่งตั้งทดแทนกรรมการที่หมดวาระ/ลาออก

รายชื่อกรรมการใหม่ที่ได้รับการแต่งตั้ง (กรรมการที่ไม่ได้รับการแต่งตั้งเพื่อทดแทนกรรมการที่หมดวาระ/ลาออก)

การสรรหากรรมการอิสระ

หลักเกณฑ์ในการสรรหากรรมการอิสระ

คุณสมบัติเป็นไปตามกฎหมายที่เกี่ยวข้องกับข้อกำหนดที่เกี่ยวกับกรรมการอิสระ สามารถแสดงความเห็นได้อย่างเป็นอิสระ และเป็นไปตามหลักเกณฑ์ที่เกี่ยวข้อง

ความสัมพันธ์ทางธุรกิจหรือการให้บริการทางวิชาชีพของกรรมการอิสระในรอบปีที่ผ่านมา

ความสัมพันธ์ทางธุรกิจหรือการให้บริการทางวิชาชีพ ของ : ไม่มี  
กรรมการอิสระในรอบปีที่ผ่านมา

การสรรหากรรมการและผู้บริหารระดับสูงสุด

วิธีการสรรหากรรมการและผู้บริหารระดับสูงสุด

วิธีการสรรหาบุคคลที่จะแต่งตั้งเป็นกรรมการ : ใช่  
ผ่านคณะกรรมการสรรหาหรือไม่

วิธีการสรรหาบุคคลที่จะแต่งตั้งเป็นผู้บริหารระดับสูงสุด : ใช่  
ผ่านคณะกรรมการสรรหาหรือไม่

## จำนวนกรรมการที่มาจากผู้ถือหุ้นรายใหญ่

จำนวนกรรมการที่มาจากผู้ถือหุ้นรายใหญ่ : 2  
แต่ละกลุ่มในรอบปีที่ผ่านมา (คน)

## สิทธิของผู้ลงหุ้นรายย่อยในการแต่งตั้งกรรมการ

ได้เปิดโอกาสให้ผู้ถือหุ้นรายย่อยเสนอชื่อในเดือนตุลาคม ถึงเดือนธันวาคม เป็นประจำทุกปี

วิธีการแต่งตั้งกรรมการ : วิธีการแต่งตั้งกรรมการแต่ละรายต้องได้รับคะแนนเสียงเห็นชอบเกินกว่ากึ่งหนึ่งของจำนวนเสียงทั้งหมดของผู้ถือหุ้นซึ่งมาประชุมและออกเสียงลงคะแนน

## การกำหนดคุณสมบัติในการสรรหากรรมการบริษัท

รายละเอียดการกำหนดคุณสมบัติในการสรรหากรรมการบริษัท

## ข้อมูลเกี่ยวกับการพัฒนากรรมการ

การพัฒนากรรมการในรอบปีที่ผ่านมา

รายละเอียดการพัฒนากรรมการในรอบปีที่ผ่านมา

รายชื่อกรรมการ	เข้าร่วมอบรมในรอบปีบัญชีที่ผ่านมา	ประวัติการเข้าร่วมอบรม
1. นาย ชัยวัฒน์ อุทัยวรรณ (ประธานกรรมการ, กรรมการอิสระ)	ไม่เข้าร่วม	-
2. นาย ปิยะดิษฐ์ อัครศิริสุข (กรรมการ)	ไม่เข้าร่วม	-
3. นาย พันธนนท์ เลิศวัฒนศศิกุล (กรรมการ)	ไม่เข้าร่วม	-
4. นาย ธนิต ธงทอง (กรรมการ)	เข้าร่วม	-

รายชื่อกรรมการ	เข้าร่วมอบรมในรอบปีบัญชีที่ผ่านมา	ประวัติการเข้าร่วมอบรม
5. นาย วีรศักดิ์ โฆสิตไพศาล (กรรมการ, กรรมการอิสระ)	ไม่เข้าร่วม	-
6. นาง ยุพิน กาญจนวิทย์ (กรรมการ, กรรมการอิสระ)	เข้าร่วม	-
7. นาย ชัยณรงค์ โชไชย (กรรมการ, กรรมการอิสระ)	ไม่เข้าร่วม	-

## ข้อมูลเกี่ยวกับการประเมินผลการปฏิบัติหน้าที่ของกรรมการ

### เกณฑ์การประเมินผลการปฏิบัติหน้าที่ของคณะกรรมการ

ปฏิบัติหน้าที่อย่างเหมาะสม อย่างมีประสิทธิภาพ

### การประเมินผลการปฏิบัติหน้าที่ของคณะกรรมการในรอบปีที่ผ่านมา

ปฏิบัติหน้าที่ครบถ้วน เหมาะสม อย่างมีประสิทธิภาพ

### เกณฑ์การประเมินผลการปฏิบัติหน้าที่ของผู้บริหารระดับสูง

เกณฑ์การประเมินผลการปฏิบัติหน้าที่ : มี  
ของผู้บริหารระดับสูง

หลักเกณฑ์ตามการเสนอความเห็นชอบของคณะกรรมการสรรหาและพิจารณาค่าตอบแทน

## ข้อมูลเกี่ยวกับการเข้าร่วมประชุมและการจ่ายค่าตอบแทนคณะกรรมการรายบุคคล

การเข้าร่วมประชุมและการจ่ายค่าตอบแทนคณะกรรมการรายบุคคล

## การเข้าร่วมประชุมของคณะกรรมการบริษัท

### การเข้าร่วมประชุมของคณะกรรมการบริษัท

จำนวนการประชุมของคณะกรรมการบริษัท ในรอบปีที่ผ่านมา : 5  
(ครั้ง)

การประชุมสามัญผู้ถือหุ้นประจำปี (AGM) : 25 เม.ย. 2568

การประชุมวิสามัญผู้ถือหุ้น (EGM) : ไม่มี

รายละเอียดการเข้าร่วมประชุมของคณะกรรมการบริษัท

รายชื่อคณะกรรมการ	การเข้าประชุมคณะกรรมการบริษัท			การเข้าประชุม AGM			การเข้าประชุม EGM		
	การเข้าประชุม (ครั้ง)	/	สิทธิในการประชุม (ครั้ง)	การเข้าประชุม (ครั้ง)	/	สิทธิในการประชุม (ครั้ง)	การเข้าประชุม (ครั้ง)	/	สิทธิในการประชุม (ครั้ง)
1. นาย ชัยวัฒน์ อุทัยวรรณ (ประธานกรรมการ, กรรมการอิสระ)	5	/	5	1	/	1		/	
2. นาย ปิยะดิษฐ์ อัครศิริสุข (กรรมการ)	5	/	5	1	/	1		/	
3. นาย พันธนนท์ เลิศวัฒนศศิกุล (กรรมการ)	5	/	5	1	/	1		/	
4. นาย ธนิต ธงทอง (กรรมการ)	5	/	5	1	/	1		/	
5. นาย วีรศักดิ์ โฆสิตไพศาล (กรรมการ, กรรมการอิสระ)	5	/	5	1	/	1		/	
6. นาง ยุพิน กาญจนวิทย์ (กรรมการ, กรรมการอิสระ)	5	/	5	1	/	1		/	
7. นาย ชัยณรงค์ โชไชย (กรรมการ, กรรมการอิสระ)	5	/	5	1	/	1		/	

รายละเอียดการสรุปสัดส่วนการเข้าร่วมประชุมของคณะกรรมการบริษัท

รายชื่อกรรมการ	อัตราการเข้าประชุมคณะกรรมการบริษัท	อัตราการเข้าประชุม AGM	อัตราการเข้าประชุม EGM
1. นาย ชัยวัฒน์ อุทัยวรรณ (ประธานกรรมการ)	5/5 (100.00%)	1/1 (100.00%)	N/A
2. นาย ปิยะดิษฐ์ อัครศิริสุข (กรรมการ)	5/5 (100.00%)	1/1 (100.00%)	N/A

รายชื่อกรรมการ	อัตราการเข้าประชุมคณะกรรมการบริษัท	อัตราการเข้าประชุม AGM	อัตราการเข้าประชุม EGM
3. นาย พันธนนท์ เลิศวัฒนศศิกุล (กรรมการ)	5/5 (100.00%)	1/1 (100.00%)	N/A
4. นาย ธนิต ธงทอง (กรรมการ)	5/5 (100.00%)	1/1 (100.00%)	N/A
5. นาย วีรศักดิ์ โฆสิตไพศาล (กรรมการ)	5/5 (100.00%)	1/1 (100.00%)	N/A
6. นาง ยุพิน กาญจนวิภัย (กรรมการ)	5/5 (100.00%)	1/1 (100.00%)	N/A
7. นาย ชัยณรงค์ โชไชย (กรรมการ)	5/5 (100.00%)	1/1 (100.00%)	N/A
<b>อัตราการเข้าร่วมประชุมเฉลี่ย</b>	<b>100.00%</b>	<b>100.00%</b>	<b>N/A</b>

รายละเอียดสาเหตุกรณีที่กรรมการบริษัทไม่สามารถเข้าร่วมประชุมคณะกรรมการบริษัท  
กรรมการเข้าร่วมประชุมทุกครั้ง

## คำตอบแทนของคณะกรรมการ

### ลักษณะคำตอบแทนของคณะกรรมการ

เป็นคำตอบแทนรายเดือนและเบี้ยประชุมรายครึ่ง

คำตอบแทนของคณะกรรมการ

รายละเอียดคำตอบแทนของกรรมการแต่ละรายบุคคลในรอบปีที่ผ่านมา

รายชื่อกรรมการ / คณะกรรมการ	บริษัท				คำตอบแทนที่เป็น ตัวเงินของ บริษัท ย่อย รวม (บาท)
	ค่าเบี้ยประชุมต่อปี	คำตอบแทนที่เป็นตัวเงินอื่นๆ	รวม (บาท)	คำตอบแทนที่ไม่เป็นตัวเงิน	
<b>1. นาย ชัยวัฒน์ อุทัยวรรณ</b> (ประธาน กรรมการ, กรรมการอิสระ)			594,000.00		N/A
คณะกรรมการบริษัท (ประธานกรรมการ)	594,000.00	N/A	594,000.00	มี	
<b>2. นาย ปิยะดิษฐ์ อัครศิริสุข</b> (กรรมการ)			264,000.00		N/A
คณะกรรมการบริษัท (กรรมการ)	264,000.00	N/A	264,000.00	ไม่มี	
คณะกรรมการบริหาร (ประธานกรรมการบริหาร)	N/A	N/A	N/A	ไม่มี	
<b>3. นาย พันธนัท เลิศวัฒนศศิกุล</b> (กรรมการ)			264,000.00		N/A
คณะกรรมการบริษัท (กรรมการ)	264,000.00	N/A	264,000.00	ไม่มี	
คณะกรรมการบริหาร (กรรมการบริหาร)	N/A	N/A	N/A	ไม่มี	
<b>4. นาย ธนิต ธงทอง</b> (กรรมการ)			440,000.00		N/A
คณะกรรมการบริษัท (กรรมการ)	396,000.00	N/A	396,000.00	ไม่มี	
คณะกรรมการสรรหาและ พิจารณาค่าตอบแทน (ประธานคณะกรรมการชุดย่อย)	44,000.00	N/A	44,000.00	ไม่มี	
<b>5. นาย วีรศักดิ์ โมสิตไพศาล</b> (กรรมการ, กรรมการอิสระ)			528,000.00		N/A

รายชื่อกรรมการ / คณะกรรมการ	บริษัท				คำตอบแทนที่เป็น ตัวเงินของ บริษัท ย่อย รวม (บาท)
	ค่าเบี้ยประชุมต่อปี	คำตอบแทนที่เป็นตัวเงินอื่นๆ	รวม (บาท)	คำตอบแทนที่ไม่เป็นตัวเงิน	
คณะกรรมการบริษัท (กรรมการ)	396,000.00	N/A	396,000.00	ไม่มี	
คณะกรรมการตรวจสอบ (ประธานกรรมการตรวจสอบ)	0.00	N/A	0.00	ไม่มี	
คณะกรรมการตรวจสอบและ บริหารความเสี่ยง (ประธานคณะกรรมการชุดย่อย)	132,000.00	N/A	132,000.00	ไม่มี	
<b>6. นาง ยุพิน กาญจนวิทย์ (กรรมการ, กรรมการอิสระ)</b>			<b>4,048,000.00</b>		<b>N/A</b>
คณะกรรมการบริษัท (กรรมการ)	3,960,000.00	N/A	3,960,000.00	ไม่มี	
คณะกรรมการตรวจสอบ (กรรมการตรวจสอบ)	0.00	N/A	0.00	ไม่มี	
คณะกรรมการสรรหาและ พิจารณาคำตอบแทน (กรรมการชุดย่อย)	22,000.00	N/A	22,000.00	-	
คณะกรรมการตรวจสอบและ บริหารความเสี่ยง (กรรมการชุดย่อย)	66,000.00	N/A	66,000.00	-	
<b>7. นาย ชัยณรงค์ โชไชย (กรรมการ, กรรมการอิสระ)</b>			<b>462,000.00</b>		<b>N/A</b>
คณะกรรมการบริษัท (กรรมการ)	396,000.00	N/A	396,000.00	ไม่มี	
คณะกรรมการตรวจสอบ (กรรมการตรวจสอบ)	0.00	N/A	0.00	ไม่มี	
คณะกรรมการตรวจสอบและ บริหารความเสี่ยง (กรรมการชุดย่อย)	66,000.00	N/A	66,000.00	-	

รายชื่อกรรมการ / คณะกรรมการ	บริษัท				คำตอบแทนที่เป็น ตัวเงินของ บริษัท ย่อย รวม (บาท)
	ค่าเบี้ยประชุมต่อปี	คำตอบแทนที่เป็นตัวเงินอื่นๆ	รวม (บาท)	คำตอบแทนที่ไม่เป็นตัวเงิน	
<b>8. นาย อนุวัช เลิศชัยวรกุล (กรรมการบริหาร)</b>			0.00		N/A
คณะกรรมการบริหาร (กรรมการบริหาร)	0.00	N/A	0.00	-	
<b>9. นาย กิตติศักดิ์ โตตลิ่งชัน (กรรมการบริหาร)</b>			0.00		N/A
คณะกรรมการบริหาร (กรรมการบริหาร)	0.00	N/A	0.00	-	
<b>10. นางสาว สาวิตตรี พึ่งรัมย์ (กรรมการบริหาร)</b>			0.00		N/A
คณะกรรมการบริหาร (กรรมการบริหาร)	0.00	N/A	0.00	-	

รายละเอียดสรุปคำตอบแทนแต่ละรายคณะกรรมการในรอบปีที่ผ่านมา

รายชื่อคณะกรรมการ	ค่าเบี้ยประชุมต่อปี	คำตอบแทนที่เป็นตัวเงินอื่นๆ	รวม (บาท)
1. คณะกรรมการบริษัท	6,270,000.00	0.00	6,270,000.00
2. คณะกรรมการตรวจสอบ	0.00	0.00	0.00
3. คณะกรรมการบริหาร	0.00	0.00	0.00
4. คณะกรรมการตรวจสอบและบริหารความเสี่ยง	264,000.00	0.00	264,000.00
5. คณะกรรมการสรรหาและพิจารณาคำตอบแทน	66,000.00	0.00	66,000.00

รายละเอียดสรุปคำตอบแทนของคณะกรรมการ

	2566	2567	2568
--	------	------	------

	2566	2567	2568
ค่าเบี้ยประชุมต่อปี (บาท)	2,690,000.00	2,760,000.00	6,600,000.00
ค่าตอบแทนที่เป็นตัวเงินอื่น ๆ (บาท)	0.00	0.00	0.00
รวม (บาท)	2,690,000.00	2,760,000.00	6,600,000.00

**ค่าตอบแทนหรือผลประโยชน์ค้ำจ่ายของกรรมการบริษัท**

ค่าตอบแทนหรือผลประโยชน์ค้ำจ่าย ของกรรมการบริษัทใน : 0.00  
รอบปีที่ผ่านมา  
(บาท)

**ข้อมูลเกี่ยวกับการกำกับดูแลบริษัทย่อยและบริษัทร่วม**

**การกำกับดูแลบริษัทย่อยและบริษัทร่วม**

**กลไกการกำกับดูแลบริษัทย่อยและบริษัทร่วม**

บริษัทมีบริษัทย่อยและบริษัทร่วมหรือไม่ : มี  
กลไกการกำกับดูแลบริษัทย่อยและบริษัทร่วม : มี  
กลไกในการกำกับดูแลการจัดการและ รับผิดชอบการดำเนินงาน : การส่งตัวแทนไปเป็นกรรมการ ผู้บริหาร หรือผู้มีอำนาจควบคุม ตาม  
งานในบริษัทย่อยและ บริษัทร่วมที่อนุมัติโดยคณะกรรมการ สัดส่วนการถือครองหุ้น  
มีตัวแทนของบริษัทในบริษัทย่อย

**ข้อมูลเกี่ยวกับการติดตามให้มีการปฏิบัติตามนโยบายและแนวปฏิบัติในการกำกับดูแลกิจการ**

**การติดตามให้มีการปฏิบัติตามนโยบายและแนวปฏิบัติในการกำกับดูแลกิจการ**

**การป้องกันความขัดแย้งทางผลประโยชน์**

**การดำเนินงานในเรื่องการป้องกันความขัดแย้งทางผลประโยชน์ในรอบปีที่ผ่านมา**

บริษัทมีการดำเนินงานในเรื่องการป้องกันความขัดแย้ง ทางผล : มี  
ประโยชน์ในรอบปีที่ผ่านมาหรือไม่  
มีการแจ้งเตือนผู้มีส่วนได้เสียปฏิบัติตามนโยบายการป้องกันความขัดแย้งทางผลประโยชน์

**จำนวนกรณีหรือประเด็นที่เกี่ยวข้องกับความขัดแย้งทางผลประโยชน์**

	2566	2567	2568
จำนวนกรณีหรือประเด็นที่เกี่ยวข้องกับความขัดแย้งทางผลประโยชน์รวม (กรณี)	0	0	0

## การป้องกันการใช้อข้อมูลภายในเพื่อแสวงหาผลประโยชน์

การดำเนินงานในเรื่องการป้องกันการใช้อข้อมูลภายในเพื่อแสวงหาผลประโยชน์ในรอบปีที่ผ่านมา

บริษัทมีการดำเนินงานในเรื่องการป้องกันการใช้อข้อมูลภายใน : มี  
เพื่อแสวงหาผลประโยชน์ในรอบปีที่ผ่านมาหรือไม่  
มีการสื่อสารให้ผู้มีส่วนได้เสียปฏิบัติตามนโยบายอย่างเคร่งครัด

จำนวนกรณีหรือประเด็นที่เกี่ยวข้องกับการใช้อข้อมูลภายในเพื่อแสวงหาผลประโยชน์

	2566	2567	2568
จำนวนกรณีหรือประเด็นที่เกี่ยวข้องกับการใช้อข้อมูลภายในเพื่อแสวงหาผลประโยชน์รวม (กรณี)	0	0	0

## การต่อต้านทุจริตคอร์รัปชัน

การดำเนินงานในเรื่องการต่อต้านทุจริตคอร์รัปชันในรอบปีที่ผ่านมา

บริษัทมีการดำเนินงานในเรื่องการต่อต้าน ทุจริตคอร์รัปชันใน : มี  
รอบปีที่ผ่านมาหรือไม่  
รูปแบบการดำเนินงานในเรื่องการต่อต้านทุจริตคอร์รัปชัน : การตรวจสอบความครบถ้วนเพียงพอของกระบวนการจากคณะกรรมการตรวจสอบหรือผู้สอบบัญชี  
มีการตรวจสอบจากผู้ตรวจสอบภายใน

จำนวนกรณีหรือประเด็นที่เกี่ยวข้องกับการทุจริตคอร์รัปชัน

	2566	2567	2568
จำนวนกรณีหรือประเด็นที่เกี่ยวข้องกับการทุจริตคอร์รัปชันรวม (กรณี)	0	0	0

## การแจ้งเบาะแส (Whistleblowing)

### การดำเนินงานในเรื่องการแจ้งเบาะแสในรอบปีที่ผ่านมา

บริษัทมีการดำเนินงานในเรื่องการแจ้งเบาะแส ในรอบปีที่ผ่านมา : มี  
มาหรือไม่

มีการทบทวนและจัดทำแนวปฏิบัติที่เกี่ยวข้องกับการแจ้งเบาะแส

### จำนวนกรณีหรือประเด็นที่เกี่ยวข้องกับการแจ้งเบาะแส

	2566	2567	2568
จำนวนกรณีหรือประเด็นที่ได้รับผ่านช่องทางการแจ้งเบาะแสรวม (กรณี)	0	0	0

### การติดตามการปฏิบัติตามนโยบายและแนวปฏิบัติในการกำกับดูแลกิจการอื่น ๆ

อยู่ระหว่างการพิจารณาเข้าร่วมโครงการต่อต้านการทุจริต

### ข้อมูลเกี่ยวกับการรายงานผลการปฏิบัติหน้าที่ของคณะกรรมการตรวจสอบในรอบปีที่ผ่านมา

#### การเข้าประชุมของคณะกรรมการตรวจสอบ

การประชุมคณะกรรมการตรวจสอบ (ครั้ง) : 6

รายชื่อกรรมการ	การเข้าประชุมคณะกรรมการตรวจสอบ			เข้าร่วมประชุม เฉลี่ย
	การเข้า ประชุม (ครั้ง)	/	สิทธิในการ ประชุม (ครั้ง)	
1 นาย วีรศักดิ์ โฆสิตไพศาล (ประธานกรรมการตรวจสอบ)	6	/	6	6/6 (100.00%)
2 นาง ยุพิน กาญจนวิทย์ (กรรมการตรวจสอบ)	6	/	6	6/6 (100.00%)
3 นาย ชัยณรงค์ โชไชย (กรรมการตรวจสอบ)	6	/	6	6/6 (100.00%)
<b>อัตราการเข้าร่วมประชุมเฉลี่ย</b>				<b>(100.00%)</b>

### ผลการปฏิบัติหน้าที่ของคณะกรรมการตรวจสอบ

สอบทานให้บริษัทมีการรายงานทางการเงินอย่างถูกต้องและเพียงพอ สอบทานให้บริษัทมีระบบการควบคุมภายใน

### ข้อมูลเกี่ยวกับการสรุปผลการปฏิบัติหน้าที่ของคณะกรรมการชุดย่อยอื่น ๆ

การเข้าประชุมและผลการปฏิบัติหน้าที่ของคณะกรรมการชุดย่อยอื่น ๆ

### การเข้าประชุมของคณะกรรมการบริหาร

การประชุมคณะกรรมการบริหาร (ครั้ง) : 28

รายชื่อกรรมการ	การเข้าประชุมของคณะกรรมการ บริหาร			เข้าร่วมประชุม เฉลี่ย
	การเข้า ประชุม (ครั้ง)	/	สิทธิในการ ประชุม (ครั้ง)	
1 นาย ปิยะดิษฐ์ อัครศิริสุข (ประธานกรรมการบริหาร)	28	/	28	28/28 (100.00%)

รายชื่อกรรมการ	การเข้าประชุมของคณะกรรมการบริหาร			เข้าร่วมประชุมเฉลี่ย
	การเข้าประชุม (ครั้ง)	/	สิทธิในการประชุม (ครั้ง)	
2 นาย พันธนนท์ เลิศวัฒนศิริกุล (กรรมการบริหาร)	28	/	28	28/28 (100.00%)
3 นาย อนุวัช เลิศชัยวรกุล (กรรมการบริหาร)	28	/	28	28/28 (100.00%)
4 นาย กิตติศักดิ์ โตดลิ่งชั้น (กรรมการบริหาร)	28	/	28	28/28 (100.00%)
5 นางสาว สาวิตตรี พึ่งรัศมี (กรรมการบริหาร)	28	/	28	28/28 (100.00%)
<b>อัตราการเข้าร่วมประชุมเฉลี่ย</b>				<b>(100.00%)</b>

### ผลการปฏิบัติหน้าที่ของคณะกรรมการบริหาร

พิจารณาการบริหารกิจการ

### การเข้าประชุมของคณะกรรมการตรวจสอบและบริหารความเสี่ยง

การประชุมคณะกรรมการตรวจสอบและบริหารความเสี่ยง : 6  
(ครั้ง)

รายชื่อกรรมการ	การเข้าประชุมของคณะกรรมการตรวจสอบและบริหารความเสี่ยง			เข้าร่วมประชุมเฉลี่ย
	การเข้าประชุม (ครั้ง)	/	สิทธิในการประชุม (ครั้ง)	
1 นาย วีรศักดิ์ โหมสิตไพศาล (ประธานคณะกรรมการชุดย่อย, กรรมการอิสระ)	6	/	6	6/6 (100.00%)
2 นาย ชัยณรงค์ โชไชย (กรรมการชุดย่อย, กรรมการอิสระ)	6	/	6	6/6 (100.00%)

รายชื่อกรรมการ	การเข้าประชุมของคณะกรรมการตรวจสอบและบริหารความเสี่ยง			เข้าร่วมประชุมเฉลี่ย
	การเข้าประชุม (ครั้ง)	/	สิทธิในการประชุม (ครั้ง)	
3 นาง ยูพิน กาญจนวิทย์ (กรรมการชุดย่อย, กรรมการอิสระ)	6	/	6	6/6 (100.00%)
<b>อัตราการเข้าร่วมประชุมเฉลี่ย</b>				<b>(100.00%)</b>

**ผลการปฏิบัติหน้าที่ของคณะกรรมการตรวจสอบและบริหารความเสี่ยง**

ตรวจสอบและพิจารณาความเสี่ยงองค์กร

**การเข้าประชุมของคณะกรรมการสรรหาและพิจารณาค่าตอบแทน**

การประชุมคณะกรรมการสรรหาและพิจารณาค่าตอบแทน : 2  
(ครั้ง)

รายชื่อกรรมการ	การเข้าประชุมของคณะกรรมการสรรหาและพิจารณาค่าตอบแทน			เข้าร่วมประชุมเฉลี่ย
	การเข้าประชุม (ครั้ง)	/	สิทธิในการประชุม (ครั้ง)	
1 นาย ธนิต ธงทอง (ประธานคณะกรรมการชุดย่อย)	2	/	2	2/2 (100.00%)
2 นาง ยูพิน กาญจนวิทย์ (กรรมการชุดย่อย, กรรมการอิสระ)	2	/	2	2/2 (100.00%)
<b>อัตราการเข้าร่วมประชุมเฉลี่ย</b>				<b>(100.00%)</b>

**ผลการปฏิบัติหน้าที่ของคณะกรรมการสรรหาและพิจารณาค่าตอบแทน**

สรรหาและพิจารณาค่าตอบแทนของกรรมการ ผู้บริหารระดับสูง

## นโยบายและกลยุทธ์ความยั่งยืน

### ข้อมูลเกี่ยวกับนโยบายและเป้าหมายการจัดการด้านความยั่งยืน

#### นโยบายด้านความยั่งยืน

นโยบายด้านความยั่งยืน : มี

การดำเนินธุรกิจควบคู่ไปกับการพัฒนาอย่างยั่งยืนอย่างครอบคลุมทุกมิติ ทั้งด้านสิ่งแวดล้อม สังคม และบรรษัทภิบาล (ESG) บริษัทจึงกำหนดนโยบายและแนวปฏิบัติเกี่ยวกับความรับผิดชอบต่อสังคมและสิ่งแวดล้อม เพื่อให้ผู้เกี่ยวข้องใช้ถือปฏิบัติ

ลิงก์นโยบายด้านความยั่งยืน : <https://www.civilengineering.co.th/th/sustainability/our-policies>

#### เป้าหมายการจัดการด้านความยั่งยืน

บริษัทมีการตั้งเป้าหมายการจัดการด้านความยั่งยืนหรือไม่ : มี

เป้าหมายที่ 3: สร้างหลักประกันการมีสุขภาพที่ดี และส่งเสริมความเป็นอยู่ที่ดีสำหรับทุกคนในทุกช่วงวัย,

เป้าหมายที่ 4: สร้างหลักประกันว่าทุกคนมีการศึกษาที่มีคุณภาพอย่างครอบคลุมและเท่าเทียม และสนับสนุนโอกาสในการเรียนรู้ตลอดชีวิต,

เป้าหมายที่ 7: สร้างหลักประกันว่าทุกคนเข้าถึงพลังงานสมัยใหม่ในราคาที่สามารถซื้อหาได้ เชื่อถือได้ และยั่งยืน,

เป้าหมายที่ 10: ลดความไม่เสมอภาคภายในและระหว่างประเทศ,

เป้าหมายที่ 11 : ทำให้เมืองและการตั้งถิ่นฐานของมนุษย์ มีความครอบคลุม ปลอดภัย ยืดหยุ่นต่อการเปลี่ยนแปลง และยั่งยืน,

เป้าหมายที่ 12: สร้างหลักประกันให้มีแบบแผนการผลิตและการบริโภคที่ยั่งยืน,

เป้าหมายที่ 13: ปฏิบัติการอย่างเร่งด่วนเพื่อต่อสู้กับการเปลี่ยนแปลงสภาพภูมิอากาศและผลกระทบที่เกิดขึ้น,

เป้าหมายที่ 17: เสริมความเข้มแข็งให้แก่กลไกการดำเนินงานและฟื้นฟูสภาพหุ้นส่วนความร่วมมือระดับโลกสำหรับการพัฒนาที่ยั่งยืน

เป้าหมาย SDGs ขององค์กรสหประชาชาติ : Goal 3 การมีสุขภาพและความเป็นอยู่ที่ดี (Good Health and Well-being), Goal 4 การศึกษาที่มีคุณภาพ (Quality Education), Goal 7 พลังงานสะอาดและจ่ายได้ (Affordable and Clean Energy), Goal 10 ลดความเหลื่อมล้ำ (Reduce Inequalities), Goal 11 เมืองและชุมชนยั่งยืน (Sustainable Cities and Communities), Goal 12 การผลิตและบริโภคที่รับผิดชอบต่อสังคม (Responsible Consumption and Production), Goal 13 การรับมือกับการเปลี่ยนแปลงสภาพภูมิอากาศ (Climate Action), Goal 17 หุ้นส่วนเพื่อการพัฒนา (Partnerships for the Goals)

### ข้อมูลเกี่ยวกับการทบทวนนโยบายและ/หรือเป้าหมายการจัดการด้านความยั่งยืนในรอบปีที่ผ่านมา

#### การทบทวนนโยบายและ/หรือเป้าหมายการจัดการด้านความยั่งยืนในรอบปีที่ผ่านมา

ในรอบปีที่ผ่านมาบริษัทมีการทบทวนนโยบายและ/หรือ : มี

เป้าหมายการจัดการด้านความยั่งยืน

ในรอบปีที่ผ่านมาบริษัทมีการเปลี่ยนแปลงและพัฒนากฎ : ไม่มี

กับนโยบายและ/หรือเป้าหมายการจัดการด้านความยั่งยืน

### ข้อมูลเกี่ยวกับการจัดการผลกระทบต่อผู้มีส่วนได้เสียในห่วงโซ่มูลค่าธุรกิจ

## ห่วงโซ่คุณค่าธุรกิจ

บริษัทมีการวิเคราะห์ห่วงโซ่คุณค่า เพื่อประเมิน วิเคราะห์ และรายงานผลกระทบต่อสิ่งแวดล้อมในทุกขั้นตอนของธุรกิจหรือระบบในงานก่อสร้าง ตั้งแต่การจัดหาวัสดุ การผลิต การขนส่ง การใช้งาน ไปจนถึงการกำจัดทิ้ง และนำข้อมูลดังกล่าวมาปรับปรุงกระบวนการก่อสร้างและการจัดการขยะอย่างเป็นระบบเพื่อการพัฒนาการดำเนินธุรกิจที่ยั่งยืน

## การวิเคราะห์ผู้มีส่วนได้เสียในห่วงโซ่คุณค่าของธุรกิจ

### รายละเอียดการวิเคราะห์ผู้มีส่วนได้เสียในห่วงโซ่คุณค่าธุรกิจ

กลุ่มผู้มีส่วนได้เสีย	ความคาดหวังของผู้มีส่วนได้เสีย	การตอบสนองความคาดหวังของผู้มีส่วนได้เสีย	ช่องทางการมีส่วนร่วมและสื่อสาร
<b>ผู้มีส่วนได้เสียภายนอกองค์กร</b>			
<ul style="list-style-type: none"> <li>คณะกรรมการบริษัท</li> <li>คู่แข่งทางการค้า</li> <li>ลูกค้า</li> <li>คู่ธุรกิจ / พันธมิตรธุรกิจ</li> <li>นักลงทุนหรือสถาบันการเงิน</li> <li>นักวิเคราะห์</li> <li>ผู้ถือหุ้น</li> <li>ผู้รับเหมา</li> <li>สถาบันการเงิน</li> <li>สำนักข่าวและสื่อมวลชน</li> <li>หน่วยงานภาครัฐและหน่วยงานกำกับดูแล</li> </ul>	<p>ตอบสนองให้สอดคล้องกับการวิเคราะห์</p>	<p>ตอบสนองให้สอดคล้องกับการวิเคราะห์</p>	<ul style="list-style-type: none"> <li>การเยี่ยมชม</li> <li>การจัดกิจกรรมเพื่อสังคม</li> <li>การประชุมร่วมกับองค์กรภายนอก</li> <li>การประชุมสามัญผู้ถือหุ้นประจำปี</li> <li>การรับเรื่องข้อร้องเรียน</li> <li>การสำรวจความพึงพอใจ</li> </ul>

## ข้อมูลเกี่ยวกับประเด็นสำคัญด้านความยั่งยืนขององค์กร (Material topics)

### ประเด็นสำคัญด้านความยั่งยืนขององค์กร (Material topics)

บริษัทมีการระบุประเด็นสำคัญด้านความยั่งยืนขององค์กร : มี  
 ในรอบปีที่ผ่านมาบริษัทมีการทบทวน : มี  
 ประเด็นสำคัญด้านความยั่งยืนขององค์กร

### รายละเอียดประเด็นสำคัญด้านความยั่งยืนขององค์กร (Material topics)

ชื่อประเด็นสำคัญด้านความยั่งยืน	หัวข้อที่เกี่ยวข้องกับประเด็นสำคัญด้านความยั่งยืน
การรับมือกับการเปลี่ยนแปลงสภาพภูมิอากาศ	<ul style="list-style-type: none"> <li>• การจัดการพลังงาน</li> <li>• การจัดการขยะและของเสีย</li> <li>• การจัดการก๊าซเรือนกระจก</li> </ul>
อาชีวอนามัยและความปลอดภัย	<ul style="list-style-type: none"> <li>• สิทธิมนุษยชน</li> <li>• การปฏิบัติต่อแรงงานอย่างเป็นธรรม</li> <li>• ความรับผิดชอบต่อชุมชน / สังคม</li> </ul>
การยกระดับคุณภาพแรงงาน	<ul style="list-style-type: none"> <li>• การปฏิบัติต่อแรงงานอย่างเป็นธรรม</li> <li>• การจัดการห่วงโซ่อุปทานอย่างยั่งยืน</li> </ul>

## ข้อมูลเกี่ยวกับรายงานความยั่งยืน

### รายงานความยั่งยืน

รายงานความยั่งยืนของบริษัท : ไม่มีข้อมูล

### มาตรฐานการเปิดเผยข้อมูลด้านความยั่งยืน

มาตรฐานการเปิดเผยข้อมูลด้านความยั่งยืน : GRI Standards  
ที่บริษัทอ้างอิง

## การบริหารความเสี่ยงด้านความยั่งยืน

### ข้อมูลเกี่ยวกับนโยบายและแผนการบริหารความเสี่ยง

#### นโยบายและแผนการบริหารความเสี่ยง

บริษัทได้นำกรอบการทำงานที่ได้รับการยอมรับในระดับสากลมาใช้เพื่อสร้างแนวทางการบริหารความเสี่ยงระดับองค์กรอย่างเป็นระบบ โดยอ้างอิงจากกรอบการบริหารความเสี่ยงระดับองค์กร COSO และมาตรฐานการบริหารคุณภาพ ISO 9001 มาบูรณาการการบริหารความเสี่ยงเข้ากับกระบวนการวางแผนเชิงกลยุทธ์ขององค์กร ผ่านการกำหนดนโยบาย วัตถุประสงค์ กรอบการบริหารความเสี่ยง และโครงสร้างการบริหารความเสี่ยง

ลิงก์นโยบายและแผนการบริหารความเสี่ยง : <https://www.civilengineering.co.th/storage/content/cg/document-download/20200810-civil-risk-management-policy-th.pdf>

### ข้อมูลเกี่ยวกับมาตรฐานการบริหารความเสี่ยงด้าน ESG

#### มาตรฐานเกี่ยวกับการบริหารความเสี่ยงด้าน ESG

มาตรฐานเกี่ยวกับการบริหารความเสี่ยงด้าน ESG : มี  
มาตรฐานเกี่ยวกับการบริหารความเสี่ยงด้าน ESG : COSO - Enterprise risk management framework (ERM)

### ข้อมูลเกี่ยวกับปัจจัยความเสี่ยงด้าน ESG

#### ปัจจัยความเสี่ยงต่อการดำเนินธุรกิจของบริษัท

#### ความเสี่ยงต่อการดำเนินธุรกิจของบริษัทหรือกลุ่มบริษัทในปัจจุบัน

##### ความเสี่ยงที่ 1 ความเสี่ยงจากผลกระทบการเปลี่ยนแปลงสภาพภูมิอากาศ

หัวข้อความเสี่ยงที่เกี่ยวข้อง : ความเสี่ยงด้านกลยุทธ์และการประกอบธุรกิจ  
• ความเสี่ยงที่เกี่ยวข้องกับสิ่งแวดล้อม สังคม และบรรษัทภิบาล (ESG)

ความเสี่ยงด้าน ESG : ไข่

#### ลักษณะความเสี่ยง

การเปลี่ยนแปลงสภาพภูมิอากาศมีแนวโน้มทวีความรุนแรงในอนาคต และอาจกระทบต่อความเพียงพอของทรัพยากร สภาพอากาศในพื้นที่ดำเนินการก่อสร้าง และความปลอดภัยของบุคลากรในไซต์งาน

#### ผลกระทบจากความเสี่ยง

การดำเนินกิจการ อาจไม่สามารถทำงานได้ตามสภาพของสิ่งแวดล้อมที่เปลี่ยนแปลงอย่างฉับพลัน

#### มาตรการจัดการความเสี่ยง

บริษัทจัดทำแผนบริหารความต่อเนื่องทางธุรกิจ (Business Continuity Plan: BCP) เพื่อเตรียมความพร้อมและลดผลกระทบจากความเสี่ยงด้านภัยธรรมชาติ โดยเฉพาะความเสี่ยงจากสภาพอากาศรุนแรงและอุทกภัย พร้อมกำหนดมาตรการรองรับในกรณีเกิดเหตุการณ์ฉุกเฉิน เพื่อรักษาความต่อเนื่องของการดำเนินงาน

นอกจากนี้ บริษัทมีการเสริมสร้างความยืดหยุ่นในการดำเนินงาน ผ่านการบริหารจัดการแหล่งพลังงานให้มีความหลากหลาย การปรับรูปแบบและช่วงเวลาการทำงานให้เหมาะสมกับสภาพอากาศ รวมถึงการกระจายแหล่งจัดหาวัสดุก่อสร้าง เพื่อลดความเสี่ยงจากการหยุดชะงักของห่วงโซ่อุปทาน

## ข้อมูลเกี่ยวกับแผนบริหารความต่อเนื่องของธุรกิจ

### แผนบริหารความต่อเนื่องของธุรกิจ (Business Continuity Plan: BCP)

แผนบริหารความต่อเนื่องของธุรกิจ (BCP) : มี

บริษัทมีการจัดทำแผนดำเนินธุรกิจอย่างต่อเนื่อง (Business Continuity Plan: BCP) เพื่อเตรียมความพร้อมองค์กรในการรับมือ สามารถตอบสนองและปฏิบัติงานในสภาวะวิกฤติหรือเหตุการณ์ฉุกเฉินต่างๆ โดยไม่ให้สภาวะวิกฤติหรือเหตุการณ์ฉุกเฉินส่งผลให้บริษัทต้องหยุดการดำเนินงาน หรือไม่สามารถให้บริการได้อย่างต่อเนื่องที่ไม่คาดคิดและทำให้กระบวนการที่สำคัญ (Critical Business Process) กลับมาดำเนินงานได้อย่างปกติในระดับการให้บริการที่กำหนดไว้ รวมทั้งลดความรุนแรงของผลกระทบที่เกิดขึ้นต่อองค์กรได้ โดยครอบคลุมประเภทความเสี่ยงกว่า 8 เหตุการณ์ เช่น เหตุการณ์โรคระบาด, เหตุการณ์อุทกภัย, เหตุการณ์อัคคีภัย, เหตุการณ์แผ่นดินไหว, เหตุการณ์อุบัติเหตุ เป็นต้น

ลิงก์แผนบริหารความต่อเนื่องของธุรกิจ : <https://www.civilengineering.co.th/storage/content/cg/document-download/civil-business-continuity-plan-th.pdf>

## การจัดการห่วงโซ่อุปทานอย่างยั่งยืน

### ข้อมูลเกี่ยวกับนโยบายและแนวปฏิบัติการจัดการห่วงโซ่อุปทานอย่างยั่งยืน

#### นโยบายและแนวปฏิบัติการจัดการห่วงโซ่อุปทานอย่างยั่งยืน

นโยบายและแนวปฏิบัติ : ไม่มี  
การจัดการห่วงโซ่อุปทานอย่างยั่งยืนของบริษัท

#### ข้อมูลเกี่ยวกับแผนบริหารห่วงโซ่อุปทานอย่างยั่งยืน

##### แผนบริหารห่วงโซ่อุปทานอย่างยั่งยืน

แผนบริหารห่วงโซ่อุปทานอย่างยั่งยืนของบริษัท : ไม่มี

#### ข้อมูลเกี่ยวกับคู่ค้ารายใหม่ที่ผ่านการคัดกรองประเด็นด้านความยั่งยืนของบริษัท

##### คู่ค้ารายใหม่ที่ผ่านการคัดกรองประเด็นด้านความยั่งยืนของบริษัท

บริษัทที่มีการคัดกรองประเด็น : มี  
ด้านความยั่งยืนกับคู่ค้ารายใหม่หรือไม่

	2566	2567	2568
ร้อยละของคู่ค้ารายใหม่ที่ผ่านการคัดกรองประเด็นด้านความยั่งยืนในรอบปีที่ผ่านมา (%)	N/A	N/A	100.00

#### ข้อมูลเกี่ยวกับจรรยาบรรณคู่ค้าของธุรกิจ

##### จรรยาบรรณคู่ค้าของธุรกิจ

จรรยาบรรณคู่ค้าของธุรกิจ : มี  
ลิงก์จรรยาบรรณคู่ค้าของธุรกิจ : <https://www.civilengineering.co.th/storage/content/cg/document-download/charter/civil-supplier-code-for-conduct-th.pdf>

#### ข้อมูลเกี่ยวกับคู่ค้ารายสำคัญที่ร่วมลงนามปฏิบัติตามจรรยาบรรณคู่ค้าของธุรกิจ

##### คู่ค้ารายสำคัญที่ร่วมลงนามปฏิบัติตามจรรยาบรรณคู่ค้าของธุรกิจ

บริษัทกำหนดให้คู่ค้ารายสำคัญร่วมลงนามรับทราบ : ใช่  
การปฏิบัติตามจรรยาบรรณคู่ค้าของธุรกิจหรือไม่

	2566	2567	2568
ร้อยละของคู่ค้ารายสำคัญที่รวมลงนามรับทราบ การปฏิบัติตามจรรยาบรรณคู่ค้าของธุรกิจในรอบปี ที่ผ่านมา (%)	N/A	N/A	100.00

## การพัฒนานวัตกรรม

### ข้อมูลเกี่ยวกับนโยบายและแนวปฏิบัติเกี่ยวกับการพัฒนานวัตกรรมระดับองค์กร

#### นโยบายการวิจัยและพัฒนานวัตกรรมของบริษัท (R&D)

นโยบายการวิจัยและพัฒนานวัตกรรมของบริษัท : ไม่มี

คำอธิบายเพิ่มเติมเกี่ยวกับค่าใช้จ่ายการทำวิจัยและพัฒนาในระยะ 3 ปีที่ผ่านมา

### ข้อมูลเกี่ยวกับกระบวนการพัฒนาและส่งเสริมวัฒนธรรมด้านนวัตกรรมขององค์กร

#### กระบวนการพัฒนาและส่งเสริมวัฒนธรรมด้านนวัตกรรมขององค์กร

กระบวนการพัฒนาและส่งเสริมวัฒนธรรม : มี  
ด้านนวัตกรรมขององค์กร

มีการส่งเสริมให้พนักงานแต่ละหน่วยงานมีส่วนร่วมในการคิดค้นนวัตกรรม หรือ กระบวนการเพื่อพัฒนาการทำงาน

### ข้อมูลเกี่ยวกับประโยชน์จากการพัฒนานวัตกรรมและค่าใช้จ่ายการทำวิจัยและพัฒนานวัตกรรม

#### ประโยชน์จากการพัฒนานวัตกรรม

##### ประโยชน์ที่เป็นตัวเงิน

บริษัทมีการวัดผลประโยชน์ที่เป็นตัวเงิน : มี  
จากการพัฒนานวัตกรรมหรือไม่

	2566	2567	2568
ค่าใช้จ่ายที่ลดลงจากการพัฒนานวัตกรรมกระบวนการ (บาท)	0.00	0.00	59,154.00

##### ประโยชน์ที่ไม่เป็นตัวเงิน

บริษัทมีการวัดผลประโยชน์ที่ไม่เป็นตัวเงิน : ไม่มี  
จากการพัฒนานวัตกรรมหรือไม่

**หมายเหตุ** - เอกสารฉบับนี้จัดทำขึ้นโดยอัตโนมัติจากการประมวลข้อมูลตามสภาพที่ได้รับจากบริษัทจดทะเบียน (as is basis) ตลาดหลักทรัพย์แห่งประเทศไทยไม่รับรองในความถูกต้อง ความครบถ้วน ความเหมาะสม ความเป็นปัจจุบัน หรือความน่าเชื่อถือของข้อมูลที่ปรากฏในเอกสารฉบับนี้ หรือรับประกันผลที่จะได้รับการใช้ข้อมูลดังกล่าว และจะไม่รับผิดชอบในความสูญหายหรือความเสียหายใด ๆ ที่เกิดการนำเอกสารหรือเนื้อหาที่ปรากฏในเอกสารนี้ไปใช้ในทุกรณี